



RAPORT BADAŃ W RAMACH PROJEKTU

O – Ośrodek
W – Wspierania
I – Inicjatyw
E – Ekonomii
S – Społecznej

dr inż. Anetta Waśniewska



WSTĘP	3
WYNIKI BADAŃ	7
1. Informacje podstawowe.....	9
2. Finansowanie organizacji – sytuacja finansowa w 2009 roku	19
3. Personel organizacji.....	24
4. Funkcjonowanie organizacji	27
Rozkład odpowiedzi względem działań i korzystania z pomocy instytucji i osób z zewnątrz.....	34
5. Program Operacyjny Kapitał Ludzki	35
6. Wsparcie szkoleniowe, doradcze i informacyjne	37
7. Ekonomia społeczna	39
PODSUMOWANIE	49
SPIS TABEL.....	51
SPIS WYKRESÓW	52
ZAŁĄCZNIKI	54
Ankieta – wzór	55
Misje organizacji	67
Rozkład odpowiedzi względem działań i korzystania z pomocy instytucji i osób z zewnątrz.....	75

Wstęp

Nie ma jednoznacznego pojęcia ekonomii społecznej. Samo określenie jest bardzo szerokie i dotyka wielu sfer życia. Ekonomią społeczną po raz pierwszy zainteresowano się na początku XIX wieku we Francji. Rozumiano ją wówczas jako sposób na uporanie się z narastającym uprzemysłowieniem i wzrostem znaczenia demokracji. Powstające w XIX wieku przedsiębiorstwa ekonomii społecznej miały charakter spółdzielni. Podstawą ich działania była wzajemna pomoc należących do niej członków.

W Polsce przejawiał się ruch spółdzielczy, jako pomoc najniższej klasie społecznej. W okresie międzywojennym polski ruch spółdzielczy należał do najbardziej dynamicznie rozwijających się w Europie.

Współczesna ekonomia społeczna różni się od dziewiętnastowiecznej. Definiuje się jako ustrój społeczny, który wydajność ekonomiczną łączy ze sprawiedliwością. Ideą ekonomii społecznej jest pomoc ludziom. Najczęściej uznawana definicja ekonomii społecznej odnosi się do przeciwdziałania wykluczeniom społecznym. Jej istnienie związane jest z działalnością organizacji pozarządowych czy państwowych zmierzających do tworzenia miejsc pracy. Dzięki ich funkcjonowaniu staje się możliwy szybszy rozwój lokalnych społeczności i postaw przedsiębiorczych wśród społeczności, a osiągnięte w ten sposób zyski przekładają się na całą wspólnotę.

W podejściu do definicji ekonomii społecznej widoczne są dwie szkoły. Jedna zwraca uwagę na problem wykluczenia społecznego i szuka rozwiązań dla osób zagrożonych wykluczeniem społecznym. Druga szkoła zwraca uwagę na potencjał znajdujący się w człowieku i korzyści z niego płynące dla rozwoju gospodarczego. Jest to długofalowy proces, który daje szansę ludziom na pracę oraz na możliwość wzrostu ich dochodów. J. Kwiatkowski utożsamia ekonomię społeczną z gospodarką społeczną, gospodarką solidarną, ekonomią solidarności, ekonomią społeczności lokalnej czy gospodarką obywatelską¹.

¹ J. Kwiatkowski, *Ekonomia społeczna: moda czy remedium?*, FRDL Małopolski Instytut Samorządu Terytorialnego i Administracji w Krakowie, Kraków 2008, s. 13-15.

Według Z. Narskiego ekonomia społeczna „zajmuje się zasadami i prawidłowościami podziału tej części dochodu, która przypada ludności. Omawia zjawiska ekonomiczne, „(...) które przyczyniają się do dobrobytu społecznego, i jak to wpływa na sprawność gospodarowania²”. Narski najpierw odnosi się do ustroju społecznego, a następnie analizuje przedsiębiorstwa służące człowiekowi.

W niektórych krajach pod pojęciem ekonomii społecznej rozumie się przedsiębiorczość społeczną. Według definicji zaproponowanej przez europejską sieć badawczą EMES (European Research Network) jest to działalność nakierowana na cele społeczne, a uzyskane z tej działalności zyski są ponownie inwestowane we wspólnotę. Celem tych przedsiębiorstw nie jest maksymalizacja zysku w ujęciu ekonomicznym. EMES podała kryteria ekonomiczne i społeczne, którymi powinny się kierować organizacje działające w ramach ekonomii społecznej. Kryteria te prezentuje Tabela 1.

Tabela 1 Kryteria ekonomiczne i społeczne organizacji działających w ramach ekonomii społecznej

Kryteria ekonomiczne	Kryteria społeczne
1. prowadzenie w sposób względnie ciągły działalności w oparciu o instrumenty ekonomiczne	1. wyraźna orientacja na społeczny cel istnienia przedsięwzięcia
2. suwerenność instytucji w stosunku do instytucji publicznych	2. oddolny, obywatelski charakter inicjatywy
3. ponoszenie ryzyka ekonomicznego	3. demokratyczny system zarządzania
4. istnienie (choćby nielicznego) płatnego personelu	4. wspólnotowy charakter działania
	5. ograniczona dystrybucja zysków

Źródło: A. Marczak, Współczesna ekonomia społeczna [w] Akademia Ekonomii Społecznej – zbiór artykułów, Regionalne Centrum Informacji i Wspomagania Organizacji Pozarządowych, s. 22.

Nowa fala ekonomii społecznej, z którą obecnie mamy do czynienia, została określona mianem „empowerment”. Model ten, w polskiej rzeczywistości, cechuje się³:

- naciskiem na inwestowanie w kapitał ludzki przy niedowartościowaniu znaczenia kapitału społecznego;
- preferencjami dla inkluzji wertykalnej kosztem wzmocnienia więzi poziomych (inkluzji horyzontalnej);
- preferencjami dla aktywnych programów istniejących na rynku pracy przy trudniejszej implementacji aktywizujących programów socjalnych;

² Z. Narski, *Ekonomia społeczna*, Wydawnictwo Adam Marszałek, Toruń 2009, s. 9.

³ M. Rymsza, *Stara i nowa ekonomia społeczna. Polska na tle doświadczeń europejskich*, Trzeci Sektor, Nr 2/2005.

- zjawiskiem konwergencji części organizacji pozarządowych zaangażowanych w ekonomię społeczną: od formuły not-profit, do not-for-private-profit.

Ekonomia społeczna to różne podmioty funkcjonujące we wszystkich sektorach gospodarki. Mają różne formy prawne jak i organizacyjne. Do organizacji działających w ramach ekonomii społecznej zalicza się organizacje pozarządowe (NGO – non-governmental organization). W Polsce w 2010 roku funkcjonowało ponad 100 tys. NGO. Wśród nich, zgodnie z danymi z rejestru REGON, zarejestrowanych było 85 tys. stowarzyszeń i 12 tys. fundacji. Do pozostałych trzech tysięcy zalicza się związki stowarzyszeń, organizacje samorządu gospodarczego i zawodowego (np. cechy, izby, zrzeszenia zawodowe, kluby itp.), organizacje bądź instytucje społeczne kościoła lub związku wyznaniowego oraz przedstawicielstwa organizacji, których siedziba mieści się poza granicami Polski. Za organizację pozarządową przyjmuje się niebędące jednostkami sektora finansów publicznych, w rozumieniu przepisów ustawy o finansach publicznych, i nie działające w celu osiągnięcia zysku, osoby prawne lub jednostki nieposiadające osobowości prawnej utworzone na podstawie przepisów ustaw, w tym fundacje i stowarzyszenia. Wiele z tych organizacji posiada status organizacji pożytku publicznego i korzysta z możliwości finansowania swojej działalności przez obywateli w ramach odliczeń podatkowych.

Celem ekonomii społecznej jest integracja społeczno-zawodowa osób wykluczonych bądź zagrożonych wykluczeniem społecznym, do których zalicza się osoby obciążone patologiami (np. osoby, które odbyły karę pozbawienia wolności, niepełnosprawne, przewlekle chore czy imigranci bez prawa pobytu w Polsce). Prowadzona działalność gospodarcza i zysk traktowany jest w tym wypadku przede wszystkim jako narzędzie pomocy człowiekowi, któremu z różnych przyczyn nie powiodło się lub nie wiedzie się w życiu. W tym wypadku nie zysk i jego maksymalizacja jest celem, ale człowiek. Osiągnięty z tej działalności zysk jest przeznaczany na rozwijanie działalności społecznej.

Podsumowując powyższe rozważania odnośnie pojęcia ekonomii społecznej można stwierdzić, iż zasadniczymi hasłami jest solidarność, spójność, integracja społeczna i współpraca, a także⁴:

- przedsiębiorczość i zaangażowanie (współdziałanie społeczeństwa w podejmowaniu ryzyka celem osiągnięcia wzajemnego zaufania);
- pomocniczość i solidarność;

⁴ Polski model ekonomii społecznej. Rekomendacje dla rozwoju. Zaproszenie do dyskusji, pod red. P. Frączaka, J.J. Wygnańskiego, Wydawnictwo FISE, Warszawa 2008, s. 15-16.

- roztropność i odpowiedzialność (umiejętność dostrzeżenia przyczyn problemów społecznych oraz poczucie odpowiedzialności za czyny);
- samodzielność i upodmiotowienie.

Wyniki badań

W maju i czerwcu 2010 roku w ramach realizacji Projektu OWIES zostało przeprowadzone „Badanie potencjału podmiotów ekonomii społecznej” na obszarze podregionu elbląskiego (NUTS 54), w którego skład wchodzi miasto Elbląg oraz powiaty: elbląski, braniewski, iławski i ostródzki.

Liderem projektu było Elbląskie Stowarzyszenie Wspierania Inicjatyw Pozarządowych, a partnerem Państwowa Wyższa Szkoła Zawodowa w Elblągu. Ankieterami zostali pracownicy i wolontariusze współpracujący z Elbląskim Stowarzyszeniem Wspierania Inicjatyw Pozarządowych oraz studenci Instytutu Ekonomicznego Państwowej Wyższej Szkoły Zawodowej w Elblągu.

Celem badania było określenie możliwości rozwoju podmiotów działających w ramach ekonomii społecznej, do których zalicza się: stowarzyszenia, fundacje, związki stowarzyszeń, organizacje samorządu gospodarczego i zawodowego, organizacje lub instytucje społeczne kościoła lub związku wyznaniowego, przedstawicielstwa organizacji zagranicznej i inne. Przeprowadzone badanie miało na celu uzyskanie między innymi odpowiedzi na jakim obszarze działają powyższe podmioty, jakie działania statutowe przez nie są realizowane oraz jakie szanse i zagrożenia wynikają z funkcjonowania podmiotów w ramach ekonomii społecznej.

Dobór podmiotów badania miał charakter celowy ze względu na prowadzoną przez organizacje pożytku publicznego działalność na rzecz społeczności lokalnych oraz kryterium terytorialne (podregion elbląski). Dobór próby określono na podstawie wykazu, którym dysponowało Elbląskie Stowarzyszenie Wspierania Inicjatyw Pozarządowych, a dotyczyło ono organizacji, które w okresie badania były zarejestrowane w Krajowym Rejestrze Sądowym.

Badaniem ankietowym miało zostać objętych 330 organizacji. Przeprowadzona ankieta oparta była na zasadzie dobrowolności udzielania odpowiedzi. W związku z powyższym 56 organizacji nie wyraziło chęci wzięcia udziału w badaniu, a część organizacji odmówiła udzielenia odpowiedzi na pytania dotyczące między innymi ich finansowania. Zestawie zwrotu ankiet prezentuje Tabela 2.

Tabela 2

Obszar badań

Obszar		Liczba ankiet		
		Planowana	Udzielone odpowiedzi	Odmowa udzielenia odpowiedzi
miasto Elbląg		150	132	18
powiaty	elbląski	35	35	0
	braniewski	35	35	0
	iławski	50	45	5
	ostródzki	60	27	33
Suma		330	274	56

Źródło: wyniki badań

Ankietowani łącznie udzielili odpowiedzi na 48 pytań (Załącznik 1) dotyczących funkcjonowania organizacji, w której działają. Pytania zostały pogrupowane w siedem części i odnosiły się do:

- informacji ogólnych dotyczących organizacji – znalazły się tu między innymi pytania dotyczące statusu prawnego, roku rejestracji, obszaru działania, źródeł finansowania,
- finansów organizacji – pytania zawarte w tej grupie dotyczyły przede wszystkim przychodów (zysków i strat) organizacji w ciągu ostatnich dwóch lat,
- personelu organizacji – liczby zatrudnianych osób, liczby wolontariuszy, ich wieku czy wykształcenia,
- funkcjonowania organizacji – zadano tu pytania dotyczące problemów jak i sukcesów organizacji,
- Programu Operacyjnego Kapitał Ludzki (PO KL) – pytania obejmowały między innymi liczbę projektów oraz zrealizowanych działań w ramach programu,
- wsparcia szkoleniowego, doradczego – pytania dotyczyły zapotrzebowania i typów szkoleń dla członków organizacji,
- ekonomii społecznej – pytania odnosiły się do szans i zagrożeń, które wpływają na rozwój III sektora.

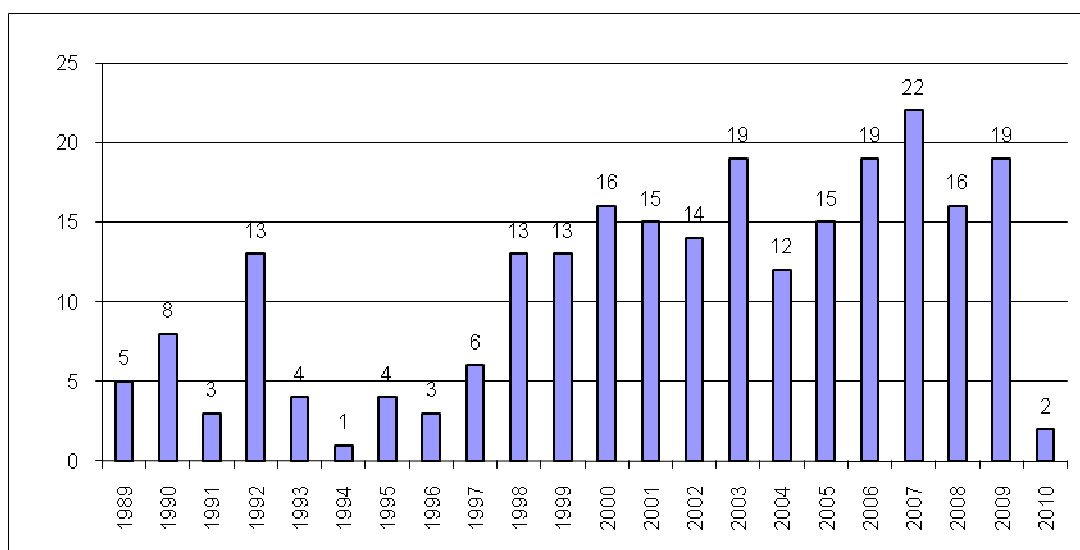
1. Informacje podstawowe

Pierwsza część ankiety obejmowała 20 pytań, które w sposób ogólny charakteryzowały funkcjonowanie organizacji.

W pierwszym pytaniu odnoszono się do statusu prawnego organizacji. Otrzymano następujące wyniki: 232 organizacje określiły swój status prawny jako stowarzyszenie, 26 to fundacje, pięć organizacji tworzy związki stowarzyszeń, cztery związki, trzy są spółdzielniami, dwie należą do organizacji lub instytucji społecznych kościoła lub związku wyznaniowego. Wśród ankietowanych, był jeden klub i jedna organizacja samorządu gospodarczego i zawodowego.

Najstarsze z badanych stowarzyszeń powstało w 1864 roku, a najmłodsze w 2010 roku. Najstarszą fundacją była organizacja zarejestrowana w 1965 roku, a najmłodszą fundacja zarejestrowana w 2009 roku. Dwa stowarzyszenia i dwie fundacje nie podały swojego roku rejestracji. Najwięcej analizowanych organizacji podało swój rok rejestracji, jako 2007 – było ich 22, po 19 organizacji zarejestrowało się w latach: 2003, 2006, 2009.

Wzrost liczby organizacji działających w ramach ekonomii społecznej nastąpił po 1989 roku, gdzie rejestrować zaczęło się po kilkanaście organizacji. W latach wcześniejszych organizacje nie rejestrowały się lub rejestracja dotyczyła od jednej do dwóch, w nielicznych wypadkach trzech organizacji.



Wykres 1 Liczba zarejestrowanych organizacji w latach 1989-2010

Źródło: wyniki badań

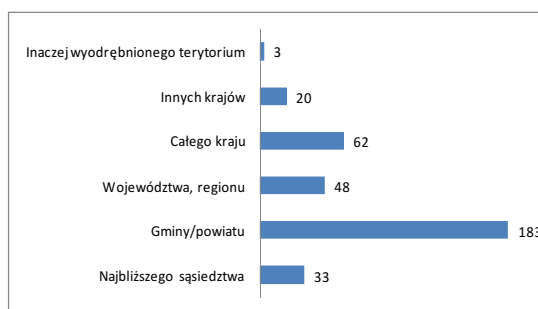
Na pytanie dotyczące przynależności organizacji w sposób formalny lub nie do krajowych, regionalnych lub branżowych porozumień organizacji pozarządowych, aż 84 z analizowanych organizacji odpowiedziało pozytywnie na pytanie. W pięciu przypadkach badani odpowiedzieli, że należą do kilku porozumień (uzyskano 89 odpowiedzi). Do najczęściej wymienianych porozumień należały: HEROLD – odpowiedzi udzieliło 11 organizacji,

FOSA – 7 organizacji, EKRON – 5 organizacji. Siedem organizacji odpowiedziało, że należy do porozumień ogólnopolskich i europejskich. Po trzy organizacje należą do Sieci Wiosek Tematycznych i Lokalnej Grupy Działania.

W 180 przypadkach organizacje odpowiedziały, że nie należą do żadnych porozumień, w przypadku dziesięciu uzyskano odpowiedź „trudno powiedzieć”.

Organizacje otrzymały również możliwość określenia terytorium, na którym prowadzą swoje działania, co przedstawiono na Wykresie 2. Na to pytanie można było udzielić więcej niż jednej odpowiedzi. Największa liczba organizacji, aż 52,4% wszystkich odpowiedzi, prowadzi swoje działania na obszarze powiatu, czy gminy. Tylko trzy organizacje na to pytanie udzieliły odpowiedzi, że swoje działania prowadzi na inaczej wyodrębnionym terytorium, co stanowi niecały 1%. W 62 przypadkach organizacje prowadzą swoją działalność na terenie całej Polski (17,8% uzyskanych odpowiedzi), a na obszarze województwa czy regionu swoją działalność prowadzi 48

organizacji (13,7% wszystkich odpowiedzi).

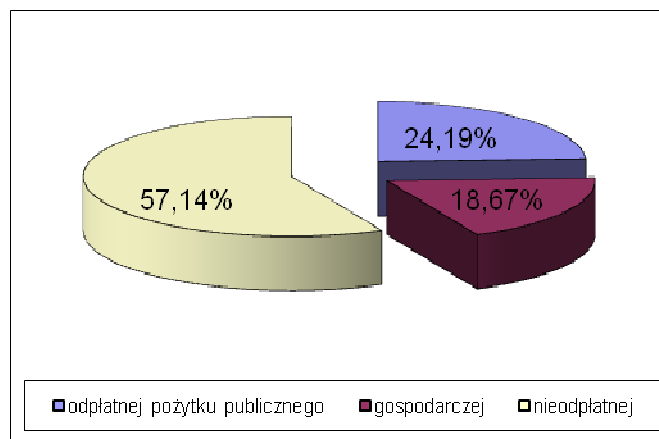


Wykres 2 Terytorium działań organizacji

Źródło: wyniki badań

Kolejne pytanie odnosiło się do misji organizacji, które zamieszczono w Załączniku 2. Misja jest zasadą działalności prowadzonej przez organizację i stanowi charakterystyczną cechę organizacji na podstawie, której można wyodrębnić jej otoczenie. Powinna stanowić hasło, które łączy członków organizacji z głoszonymi celami. Na 274 organizacje biorące udział w badaniu tylko 208 znało swoją misję. W części przypadków określenie misji przez organizację odbiega od przyjętych standardów. Również fakt, iż w ponad 24% ankietowanych organizacji nie znano misji nie świadczy o nich dobrze, gdyż nie umieją określić dlaczego, po co, a przede wszystkim dla kogo prowadzą swoją działalność.

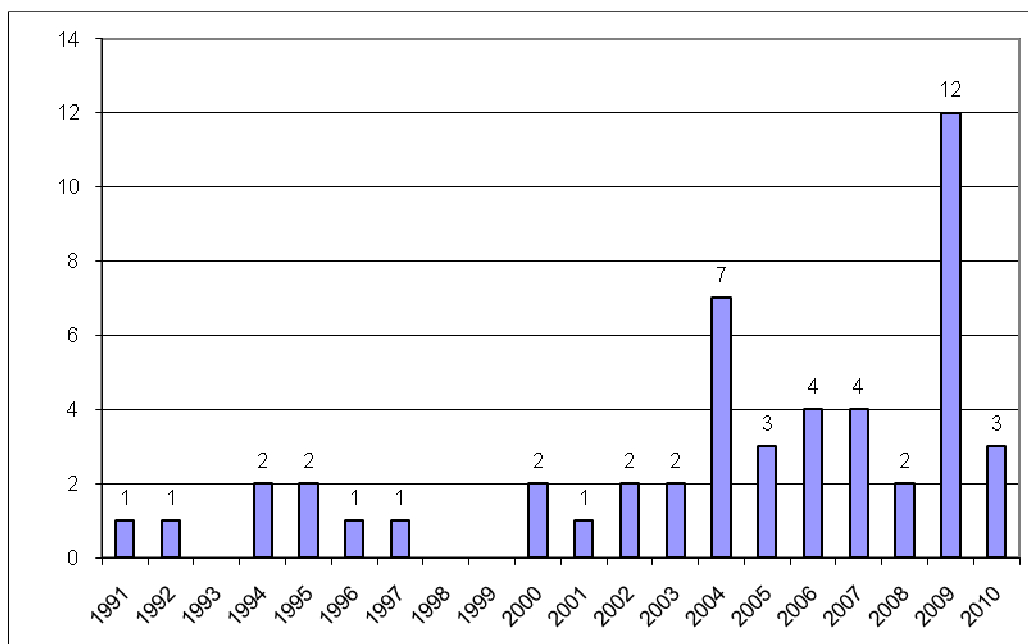
Pytanie szóste dotyczyło liczby podjętych lub przeprowadzonych w ciągu ostatnich dwóch lat projektów. Według otrzymanych wyników w przypadku 197 organizacji otrzymano pozytywną odpowiedź. Organizacje te łącznie przeprowadziły lub podjęły 2431 projektów, czyli na każdą z tych organizacji przypada 12,3 projektu. Dwadzieścia pięć organizacji udzieliło odpowiedzi „trudno powiedzieć”, a pięćdziesiąt dwie organizacje zaznaczyły odpowiedź, iż nie prowadzą projektów, bo działają na innych zasadach.



Wykres 3 Statutowe możliwości prowadzenia działalności

Źródło: wyniki badań

Wykres 3 przedstawia zapisane w statucie możliwości prowadzenia działalności. Na to pytanie otrzymano łącznie 434 odpowiedzi. Najwięcej odpowiedzi uzyskano w przypadku prowadzenia działalności nieodpłatnej (57,14% odpowiedzi), następnie działalności odpłatnej przytku publicznego (24,19% odpowiedzi). Najmniej organizacji, bo tylko 81 odpowiedzi uzyskano w przypadku prowadzenia działalności gospodarczej, co stanowi 18,66%.



Wykres 4 Rozkład organizacji prowadzących odpłatną działalność przytku publicznego

Źródło: wyniki badań

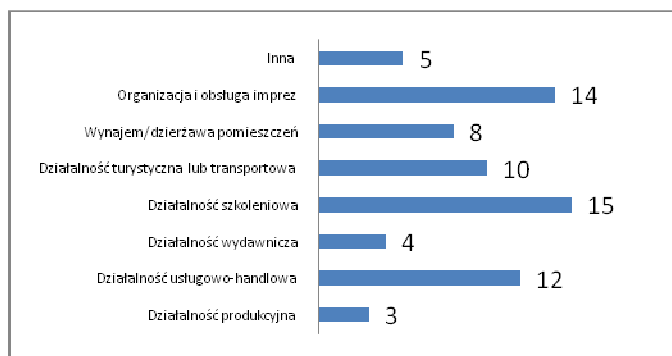
Ciekawie wygląda rozkład odpowiedzi na pytanie siódme dotyczące prowadzenia odpłatnej działalności przytku publicznego rozumianej zgodnie z definicją zawartą w Ustawie o działalności przytku publicznego

i wolontariacie. Na to pytanie uzyskano 266 odpowiedzi, z czego 50 organizacji podało rok rozpoczęcia prowadzenia odpłatnej działalności, 207 określiło, że nigdy nie prowadziło takiej działalności, a dziewięć organizacji określiło, że kiedyś taką działalność prowadziło. W przypadku ośmiu organizacji nie otrzymano odpowiedzi.

Na Wykresie 4 zaprezentowano rozkład organizacji prowadzących odpłatną działalność pożytku publicznego.

Pytanie dziewiąte dotyczyło prowadzenia przez organizację działalności gospodarczej. Na to pytanie uzyskano 250 odpowiedzi, czyli 24 organizacje nie udzieliły odpowiedzi. Cztery organizacje podkreśliły, że prowadziły taką działalność, ale obecnie jej już nie prowadzą. Dwadzieścia osiem organizacji podkreśliło, że prowadzi taką działalność. Od 2000 roku organizacje, które prowadziły działalność gospodarczą było 15. Najdłużej prowadzona działalność gospodarcza została zarejestrowana w 1947 roku.

Organizacje prowadzące działalność gospodarczą poproszone zostały o określenie rodzaju działalności. Na pytanie można było udzielić kilku odpowiedzi, co przedstawiono na Wykresie 5. Łącznie organizacje udzieliły 71 odpowiedzi. Najliczniejszą grupę odpowiedzi stanowią: działalność szkoleniowa oraz organizacja i obsługa imprez. Tylko trzy organizacje prowadzą działalność produkcyjną, a pięć określiło, że prowadzi inną działalność nie precyzując jaką.



Wykres 5 Rodzaje działalności gospodarczej prowadzone przez organizacje

Źródło: wyniki badań

Organizacje działalność gospodarczą prowadzą:

- wewnątrz struktury organizacyjnej, bez wyodrębnienia (86,2% udzielonych odpowiedzi);
- wewnątrz struktury organizacyjnej, w formie zakładu/zakładów na ograniczonym lub pełnym rachunku (10,3% udzielonych odpowiedzi);
- na zewnątrz struktury organizacyjnej (3,4% udzielonych odpowiedzi).

Pytanie 12 ankiety dotyczyło planów rozpoczęcia prowadzenia działalności gospodarczej. Na to pytanie odpowiedzi udzieliło 201 organizacji, z czego 126 organizacji stwierdziło, że nie planuje jej rozpocząć. W ciągu najbliższego okresu planuje rozpocząć działalność gospodarczą 16 organizacji. W przypadku 22 organizacji

podjęto rozmowy na ten temat, ale decyzja nie została podjęta, a 37 organizacji tego problemu jeszcze nie rozważało.

Organizacje otrzymały możliwość wypowiedzenia się (pytanie otwarte) na temat przyczyn wpływających na niepodejmowanie przez organizację działalności gospodarczej. Najczęstszą odpowiedzią był brak odpowiedzi lub organizacje odpowiadały „nie wiem” i „trudno powiedzieć”. Odpowiedzi organizacji, które podały przyczyny zostały pogrupowane i zestawione w formie Tabeli 3.

Tabela 3 Przyczyny skłaniające organizacje do nieprowadzenia działalności gospodarczej (w %)

Dlaczego nie zamierzacie Państwo prowadzić działalności gospodarczej?	% uzyskanych odpowiedzi
Brak ludzi (chętnych do pracy, księgowych itp.)	41,2%
Brak czasu	3,1%
Brak dostatecznej wiedzy, np. ekonomicznej, prawnej itp..	14,4%
Brak pomysłu na prowadzenie działalności	2,1%
Brak siedziby	8,2%
Brak środków finansowych	9,3%
Byłoby to dla nas kłopotliwe	11,3%
Mała mobilność zasobów ludzkich	2,1%
Nie ma produktów, które moglibyśmy sprzedawać	1,0%
Niepełnosprawność powoduje, że boimy się rozpocząć taką działalność (brak chęci do pracy z ludźmi niepełnosprawnymi)	2,1%
Wzrost odpowiedzialności	3,1%
Za słaba organizacja, aby się podjąć działalności	2,1%

Źródło: wyniki badań

Najczęstszą wymienianą przyczyną jest brak ludzi do pracy. Przede wszystkim odnosi się to konieczności pozyskania dodatkowych osób oraz do zatrudnienia osób, co wiązać można z małą mobilnością. Część organizacji stwierdziła, iż nie dysponują wystarczającą wiedzą na temat prowadzenia działalności gospodarczej i gdyby ją posiadały, to najprawdopodobniej rozpoczęłyby taką działalność. Najczęściej brak wiedzy był powiązany z aspektami ekonomicznymi i prawnymi. Kolejna grupa stwierdziła, że prowadzenie przez nich działalności gospodarczej byłoby kłopotliwe.

Najmniejszy odsetek stanowiła odpowiedź dotycząca braku produktów, które organizacja mogłaby sprzedawać. Również organizacje twierdziły, że nie mają pomysłu do prowadzenia działalności gospodarczej, a ich organizacja jest za słaba.

Również niepełnosprawność osób tworzących organizację wpływa na brak chęci prowadzenia działalności gospodarczej.

Pytanie czternaste dotyczyło powodów, dla których organizacje zamierzają prowadzić działalność gospodarczą. Odnosiło się jedynie do organizacji, które planują prowadzić taką działalność. Odpowiedzi zostały przedstawione w Tabeli 4.

Do najczęściej udzielanych pozytywnych odpowiedzi na to pytanie należało możliwość osiągnięcia dochodu, o którym możemy samodzielnie decydować oraz, że jest to sposób na samofinansowanie.

Największą liczbę negatywnych odpowiedzi uzyskało stwierdzenie odnoszące się do konieczności podnoszenia kompetencji organizacji i konieczności konkutowania na rynku.

Najczęstszą odpowiedź „trudno powiedzieć” wybierały organizacje w stosunku stwierdzenia odnoszącego się do osiągania rezultatów i celów stojących przed organizacją, których może społeczność lokalna oczekiwać.

Interesujący jest rozkład odpowiedzi na pytanie dotyczące podnoszenia kompetencji organizacji – około 49% odpowiedzi jest za i około 51% odpowiedzi jest w sumie na nie lub niezdecydowanych.

Tabela 4 Przyczyny skłaniające organizacje do prowadzenia działalności gospodarczej (w %)

Dlaczego zamierzacie Państwo prowadzić działalność gospodarczą?	Tak	Nie	Trudno powiedzieć
Jest to sposób na samofinansowanie części działań i uniezależnienie się od niepewności finansowej, która towarzyszy organizacjom działającym „od projektu do projektu”	69,4%	4,1%	26,5%
Daje poczucie pewnej stabilizacji finansowej	62,0%	4,0%	34,0%
Powstanie dochodu, o którego przeznaczeniu możemy decydować samodzielnie	70,0%	4,0%	26,0%
Ograniczenie zależności od sponsorów (zarówno filantropii jak i kontraktów publicznych) i zwiększenie bezpieczeństwa organizacji poprzez zróżnicowanie źródeł przychodów	60,4%	6,3%	33,3%
Zwiększona dyscyplina w osiąganiu rezultatów (w tym celów społecznych)	46,8%	8,5%	44,7%
Konieczność podnoszenia kompetencji (konkurencyjności) organizacji	48,9%	10,6%	40,5%
Pozytywne zmiany w kulturze organizacji – większy nacisk na innowacje, przedsiębiorczość i orientację na rezultaty	57,4%	8,5%	34,1%

Źródło: wyniki badań

Pytanie piętnaste dotyczyło działań statutowych prowadzonych przez ankietowane organizacje. Działania te pogrupowane na działalność statutową nieodpłatną, działalność odpłatną pożytku publicznego oraz działalność gospodarczą przedstawiono na Wykresach 6-8.



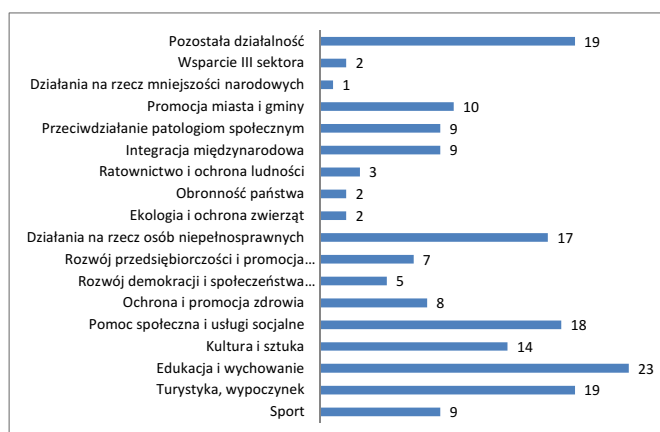
Wykres 6 Nieodpłatna działalność statutowa

Źródło: wyniki badań

Na pytanie dotyczące nieodpłatnej działalności statutowej otrzymano 1884 odpowiedzi. Najliczniejszą grupę stanowiły organizacje nastawione na rozwój edukacji i wychowania oraz turystyki i wypoczynku. Najmniej liczną grupą odpowiedzi zaznaczonych przez organizacje była obronność państwa.

W 177 przypadkach organizacje udzieliły odpowiedzi, że prowadzą działalność odpłatną pożytku publicznego nastawioną na promocję edukacji i wychowania oraz turystykę i wypoczynek. Osiemnaście organizacji stwierdziło, że ich polem działania jest pomoc społeczna i usługi socjalne. Dziewiętnaście organizacji zaznaczyło odpowiedź, iż ich działalność nie mieści się w podanym w ankiecie wykazie.

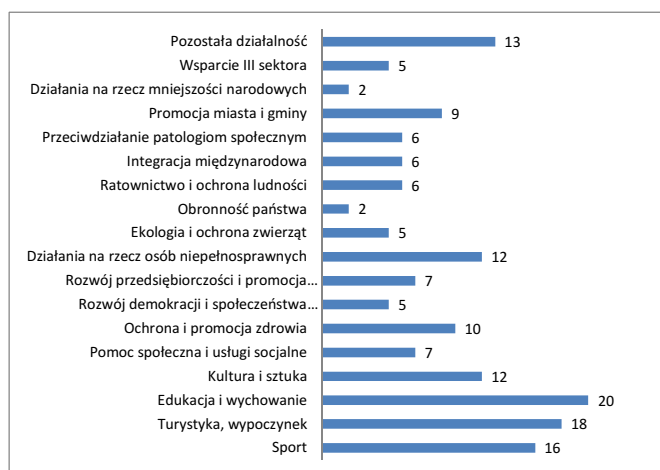
Tylko jedna organizacja zaznaczyła, iż prowadzi działania na rzecz mniejszości narodowych.



Wykres 7 Działalność odpłatna pożytku publicznego

Źródło: wyniki badań

W przypadku działań statutowych nastawionych na działalność gospodarczą organizacje podały 161 odpowiedzi. W liczbie tej największy udział ma działanie nakierowane na edukację i wychowanie oraz turystykę i wypoczynek. Najmniejszą ilość odpowiedzi odnotowano dla działań na rzecz mniejszości narodowych i obronności państwa.



Wykres 8 Działalność gospodarcza

Źródło: wyniki badań

Na podstawie uzyskanych w ankiecie wyników można sądzić, że najwięcej organizacji, bez względu na prowadzoną działalność, nastawionych jest na działania edukacyjne i wychowawcze, a najmniej organizacji prowadzi działalność nakierowaną na obronność państwa.

W pytaniu szesnastym poproszono organizacje o określenie źródła finansowania swoich działań w 2009 roku. Organizacje w nielicznych przypadkach zaznaczyły odpowiedź na to pytanie, co przyczyniło się do niemożności w pełni opracowania tego pytania. W Tabeli 5 uwzględniono jedynie odpowiedzi organizacji na „tak” lub „nie” na powyższe zagadnienie. Łącznie na to pytanie udzielono 1563 odpowiedzi, z czego na odpowiedź TAK przypadło 586 odpowiedzi i NIE – 977 odpowiedzi.

Tabela 5 Źródła finansowania organizacji w 2009 roku

Czy organizacja w 2009 roku korzystała z następujących źródeł finansowania?	Tak	Nie
Źródła publiczne – rządowe	26	100
Źródła publiczne – zagraniczne programy pomocowe	13	105
Źródła publiczne – środki Funduszy Strukturalnych UE	21	103
Źródła samorządowe	106	56
Wsparcie od innych organizacji pozarządowych	30	95
Darowizny finansowe	97	58
Składki członkowskie	157	24
Dochody z kampanii, zbiórek publicznych, akcji charytatyw-nych	19	96
Odsetki bankowe, zyski z kapitału żelaznego, lokaty, udziały i akcje	25	93
Opłaty (zwroty kosztów) w ramach odpłatnej działalności statutowej organizacji (nie będącej działalnością gospodarczą)	21	91
Dochody z działalności gospodarczej	28	87
Dochody z przekazania 1% podatku	43	69

Źródło: wyniki badań

Największa liczba organizacji przyznała się do finansowania swojej działalności w 2009 roku ze składek swoich członków oraz ze źródeł samorządowych. Jedynie 13 organizacji zaznaczyło, iż korzystało z zagranicznych

programów pomocowych. Mimo dużego nagłośnienia możliwości przekazywania na organizacje pożytku publicznego 1% podatku, tylko 43 organizacje wykazały, iż takie dochody otrzymały w 2009 roku.

Pytanie siedemnaste dotyczyło prowadzenia przez organizację księgowości. W przypadku 231 organizacji uzyskano odpowiedź pozytywną. Osiemnaście organizacji stwierdziło, że nie prowadzi żadnej księgowości, a w przypadku 25 uzyskano odpowiedź – trudno powiedzieć.

Tabela 6 Sposób prowadzenia księgowości przez organizacje (w %)

W jaki sposób organizacja prowadzi księgowość?	% uzyskanych odpowiedzi
Mamy księgowego posiadającego formalne uprawnienia do prowadzenia księgowości	46,6%
Księgowość prowadzi osoba bez formalnych uprawnień	15,2%
Księgowość prowadzi społecznie księgowy z innej instytucji	12,9%
Zlecamy księgowość na zewnątrz	9,5%
Przekazujemy prowadzenie księgowości do naszej centrali	6,4%
Inna	0,4%
Trudno powiedzieć	9,1%

Źródło: wyniki badań

Kolejne pytanie odnosiło się do sposobu prowadzenia przez organizację księgowości i dotyczyło tylko organizacji prowadzących księgowość. Na to pytanie uzyskano 264 odpowiedzi, czyli 5 organizacji, które w pytaniu wcześniejszym przyznało się do prowadzenia księgowości, tu uchyliło się od odpowiedzi.

W przypadku 123 organizacji udzielono odpowiedzi, iż posiadają księgowego z formalnymi uprawnieniami do prowadzenia księgowości. Jedna organizacja zaznaczyła, że prowadzi inny rodzaj księgowości.

Na pytanie odnoszące się do sposobu księgowania środków finansowych 169 organizacji określiło odpowiedź, że prowadzą pełną księgowość, a w 37 organizacji ksiązkę przychodów i rozchodów. W 35 przypadkach osoba udzielająca odpowiedzi nie umiała podać sposobu księgowania środków finansowych. Dziewięć organizacji zaznaczyło odpowiedź „inna” podając:

- księgowość uproszczona - w przypadku 5 organizacji,
- opis rachunków i rozliczenie na tej podstawie – w przypadku 2 organizacji,
- na zeszyt – jedna organizacja,
- księgowanie na kontach – jedna organizacja.

Pytanie 20 odnosiło się do inwestycji, które w ciągu ostatnich dwóch lat podjęła badana organizacja. Odpowiedzi na to pytanie zostały przedstawione w Tabeli 7. Pozytywną odpowiedź otrzymano w 62 przypadkach. Najwięcej inwestycji dotyczyło wyposażenia biurowego, sprzętu komputerowego czy zakupu samochodu. Również organizacje inwestowały w nieruchomości: lokale, biura czy dokonywały zakupu gruntów. Najmniejszy odsetek odpowiedzi dotyczył zakupu licencji, patentów, praw autorskich czy know-how.

Tabela 7 Inwestycje w organizacji w ciągu ostatnich dwóch lat

Czy w ciągu ostatnich 2 lat organizacja podjęła jakieś znaczące inwestycje?	Odpowiedź
Tak	62
nieruchomości	15
ruchomości	42
wartości niematerialne i prawne	5
Nie	190

Źródło: wyniki badań

W przypadku 190 organizacji otrzymano odpowiedź, iż w ciągu ostatnich dwóch lat nie dokonały żadnych znaczących inwestycji.

2. Finansowanie organizacji – sytuacja finansowa w 2009 roku

Kolejna grupa pytań dotyczyła sytuacji finansowej organizacji. Sformułowano tu sześć pytań. W związku z możliwością odmowy odpowiedzi, organizacje w większości przypadków skorzystały z tej możliwości. Bardzo niechętnie odnosiły się do pytań dotyczących przychodów, jakie uzyskały w ciągu ostatnich trzech lat. Większość z organizacji na pytania dotyczące zysków i strat odmówiła odpowiedzi. Nawet zamieszczone w ankiecie przedziały kwotowe nie umożliwiają interpretacji wyników w skali wszystkich ankietowanych.

Organizacje na pytanie 21 miały udzielić odpowiedzi dotyczącej rocznych przychodów w organizacji w 2010 roku w przybliżeniu do $\pm 15\%$. Łączna kwota rocznych przychodów w 2009 roku którą podały nie wszystkie ankietowane organizacje wyniosła 103.160.718,31 zł.

Na kolejne pytanie dotyczące określenia rocznych przychodów organizacji (podanie przedziału wartości zgodnie z zamieszczoną w ankiecie skalą) najczęściej odmawiano odpowiedzi, a uzyskane odpowiedzi dotyczyły tylko organizacji, które wcześniej podały już kwotę przychodów.

Na pytanie 23 dotyczące rocznych przychodów w 2008 roku uzyskano odpowiedź (nie od wszystkich organizacji) 80.524.023,57 zł, a dla 2009 roku wartość ta wyniosła 89.627.628,81 zł.

Pytanie 24 dotyczyło określenia zysku lub straty, jakie organizacja osiągnęła w 2008 roku i w 2009 roku.

W 2008 roku otrzymano jedynie 40 odpowiedzi, z czego 29 organizacji przyznało się do osiągnięcia zysku. Dla 2009 roku otrzymano 51 odpowiedzi, z czego 42 organizacje stwierdziły, że osiągnęły zysk.

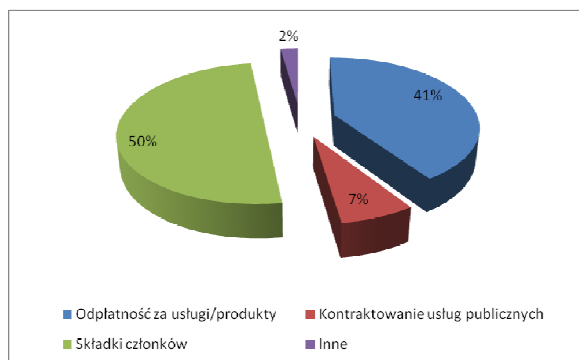
Pytanie 25 odnosi się do opłat pobieranych za produkty i usługi wytwarzane w ramach funkcjonowania organizacji. Na 274 uczestniczące w badaniu organizacje uzyskano 277 odpowiedzi.

Najwięcej, bo aż 154 organizacje stwierdziły, że nie pobiera żadnych, nawet symbolicznych opłat, a w przypadku 14 organizacji zaznaczona została odpowiedź – trudno powiedzieć.

W 86 przypadkach organizacje stwierdziły, że pobierają opłaty:

- częściowe lub całkowite za usługi lub produkty, która jest ponoszona przez odbiorców (40,7% odpowiedzi),
- za kontraktowanie usług publicznych przez administrację publiczną (7,0% odpowiedzi),
- w postaci składek wpłacanych przez członków, które następnie są przeznaczane na finansowanie wspólnych działań na ich rzecz (50,0% odpowiedzi),
- inne (20,3% odpowiedzi).

Rozkład odpowiedzi został przedstawiony na Wykresie 9.



Wykres 9 Pobierane opłaty przez organizacje

Źródło: wyniki badań

Pytanie 26 dotyczyło prowadzenia lub uczestniczenia w ciągu ostatniego roku w dziewięciu zawartych w ankiecie działaniach, które dotyczyły:

1. planowania strategicznego – tworzenia oficjalnego, udokumentowanego planu działań na kolejne dwa-trzy lata;
2. uruchomienia systematycznych działań związanych z poszukiwanych możliwych źródeł finansowania organizacji;
3. ewaluacji programów, czy działań organizacji;
4. szkolenia związanego z funkcjonowaniem organizacji (np. budowanie zespołu, zarządzanie finansami);
5. szkolenia związanego ze specyficzną dziedziną, w obrębie której działa organizacja;
6. promowania działań organizacji, tworzenia wizerunku tworzenia wizerunku organizacji;
7. kampanii zmierzających do pozyskiwania nowych członków;
8. badania potrzeb lokalnych w dziedzinie, którą organizacja się zajmuje, badania popytu na działania lub usługi organizacji;
9. uruchomienia czy prowadzenia działalności odpłatnej czy gospodarczej (np. tworzenie biznes planu, marketingu, pozyskiwania środków na inwestycje, wiedzy związana z prowadzeniem biznesu).

Ankietowani mieli na to pytanie udzielić jedynie pozytywnej odpowiedzi w sytuacji, gdy uczestniczyli lub prowadzili wymienione powyżej działania. Łącznie ankietowane organizacje zaznaczyły 943 działania, których rozkład został przedstawiony w Tabeli 8.

Tabela 8 Liczba podjętych lub prowadzonych działań w ciągu ostatniego roku

Działanie	1	2	3	4	5	6	7	8	9
Liczba odpowiedzi	87	123	121	151	136	146	93	53	33

Źródło: wyniki badań

Pytanie 27 dotyczyło pomocy instytucji lub osób z zewnątrz w realizacji działań objętych pytaniem 26. Ankietowani mogli zaznaczyć siedem możliwych odpowiedzi:

1. nie, wykonywaliśmy te działania własnymi siłami;
2. tak, korzystaliśmy z pomocy organizacji podobnych do naszej;
3. tak, korzystaliśmy z pomocy organizacji wyspecjalizowanych we wspieraniu innych organizacji pozarządowych;
4. tak, korzystaliśmy z pomocy administracji publicznej, np. samorządu lokalnego;
5. tak, korzystaliśmy z usług firmy komercyjnej;
6. tak, korzystaliśmy z usług osób prywatnych, konsultantów;
7. trudno powiedzieć.

Rozkład odpowiedzi został przedstawiony w Tabeli 9.

Tabela 9 Rozkład odpowiedzi na pytanie 27

Możliwe odpowiedzi	1	2	3	4	5	6	7
Liczba odpowiedzi	603	128	142	21	15	20	14

Źródło: wyniki badań

W przypadku działania pierwszego uzyskano łącznie 87 odpowiedzi. Najczęściej ankietowane organizacje (66 przypadków) zaznaczyły odpowiedź, iż planowanie strategiczne na kolejne dwa-trzy lata wykonały własnymi siłami. Dwanaście organizacji stwierdziło, że korzystało z pomocy organizacji wyspecjalizowanych we wspieraniu innych organizacji, a trzy organizacje stwierdziły, że korzystały z pomocy innych organizacji, których zakres działań jest podobny do ich organizacji. Po dwie organizacje zaznaczyły odpowiedzi:

- korzystaliśmy z pomocy administracji publicznej;
- korzystaliśmy z usług osób prywatnych, konsultantów;
- trudno powiedzieć.

Na działanie drugie związane z poszukiwaniem możliwych źródeł finansowania organizacji otrzymano 123 odpowiedzi, których rozkład był następujący:

- wykonaliśmy te działania własnymi siłami – 80 odpowiedzi;
- korzystaliśmy z pomocy innych organizacji podobnych do naszej – 21 zaznaczeń;
- korzystaliśmy z pomocy organizacji wyspecjalizowanych we wspieraniu innych organizacji pozarządowych – 19 odpowiedzi;
- korzystaliśmy z pomocy administracji publicznej – 2 zaznaczenia;
- trudno powiedzieć – 1 organizacja.

Kolejne działanie odnosiło się do ewaluacji programów bądź działań organizacji. Na to pytanie uzyskano 121 odpowiedzi, z czego 96 działania wykonane zostały własnymi siłami. Po dziewięć organizacji zaznaczyło odpowiedzi korzystaliśmy z pomocy innych organizacji podobnych do naszej oraz z pomocy organizacji wyspecjalizowanych we wspieraniu innych organizacji pozarządowych.

Cztery organizacje stwierdziły, że do ewaluacji programów czy też działań wykorzystali usługi osób prywatnych lub konsultantów. Trzy organizacje zaznaczyły odpowiedź trudno powiedzieć.

Kolejne działanie dotyczyło szkoleń związanych z funkcjonowaniem organizacji, na to pytanie uzyskano 151 odpowiedzi (największa liczba zaznaczeń przez badanych). Odpowiedzi rozłożyły się:

- wykonaliśmy te działania własnymi siłami – 28 odpowiedzi
- korzystaliśmy z pomocy innych organizacji podobnych do naszej – 46 zaznaczeń
- korzystaliśmy z pomocy organizacji wyspecjalizowanych we wspieraniu innych organizacji pozarządowych – 47 odpowiedzi;
- korzystaliśmy z pomocy administracji publicznej – 5;
- korzystaliśmy z usług firmy komercyjnej – 2 odpowiedzi;
- korzystaliśmy z usług osób prywatnych lub konsultantów – 2 zaznaczenia
- trudno powiedzieć – jedna organizacja.

Kolejne pytanie odnosiło się do szkoleń związanych ze specyficzną dziedziną, w której działa organizacja. Na to pytanie uzyskano 136 odpowiedzi, z czego 66 organizacji stwierdziło, że sami przeprowadzili takie szkolenia. W 32 przypadkach organizacje przyznały, iż korzystały z pomocy organizacji wyspecjalizowanych we wspieraniu innych organizacji pozarządowych, a 22 organizacje korzystały z pomocy innych organizacji podobnych do ich. Po 6 organizacji korzystało z pomocy publicznej i z usług osób prywatnych (konsultantów). Tylko pięć organizacji korzystało z usług firmy komercyjnej, a jedna zaznaczyła odpowiedź – trudno powiedzieć.

Szóste działanie odnoszące się do promocji działań organizacji i tworzenia wizerunku uzyskało 146 odpowiedzi, z czego 101 organizacji samodzielnie organizuje promocję, a w 18 przypadkach korzystało z doświadczeń podobnych organizacji. Na trzecim miejscu znalazła się odpowiedź korzystaliśmy z pomocy organizacji wyspecjalizowanych we wspieraniu innych. Pięć organizacji przyznało się, że korzystało z usług firmy komercyjnej, a pięć z usług osób prywatnych. Po jednej odpowiedzi uzyskano w przypadku korzystania z pomocy administracji publicznej czy trudno powiedzieć.

Dziewięćdziesiąt organizacji potwierdziły, że organizowało kampanie zmierzające do pozyskania nowych członków. W przypadku trzech organizacji uzyskano odpowiedź trudno powiedzieć. Cztery organizacje korzystały z doświadczeń innych, a trzy z usług firmy komercyjnej. Dwie organizacje korzystały z pomocy organizacji wyspecjalizowanych we wspieraniu organizacji pozarządowych, a jedna z pomocy administracji publicznej.

Ósme działanie dotyczyło popytu na działania i/lub usługi organizacji na rynku lokalnym. Uzyskano 53 odpowiedzi, z czego 43 odpowiedzi to, że takie badania organizacje przeprowadziły własnymi siłami. Po cztery odpowiedzi uzyskano w kwestii:

- korzystaliśmy z pomocy organizacji podobnych do naszej;
- korzystaliśmy z pomocy administracji publicznej.

W dwóch przypadkach uzyskano odpowiedź „korzystaliśmy z pomocy organizacji wyspecjalizowanych we wspieraniu innych organizacji pozarządowych”.

Najmniej odpowiedzi, bo jedynie 33 otrzymano na działanie „uruchomienie i/lub prowadzenie działalności odpłatnej i/lub gospodarczej”. W przypadku 23 organizacji takie działania były podejmowane w zakresie własnym, a pięć organizacji zaznaczyło odpowiedź, iż korzystało z pomocy organizacji wyspecjalizowanych we wspieraniu innych organizacji pozarządowych. Po jednej odpowiedzi zaznaczono:

- korzystaliśmy z pomocy innych organizacji funkcjonujących na podobnych zasadach;
- korzystaliśmy z usług firmy komercyjnej;
- korzystaliśmy z usług osób prywatnych, konsultantów.

Dwie organizacje zaznaczyły odpowiedź trudno powiedzieć.

Rozkład wszystkich odpowiedzi względem działań i korzystania z pomocy instytucji i osób z zewnątrz przedstawia Załącznik 3.

3. Personel organizacji

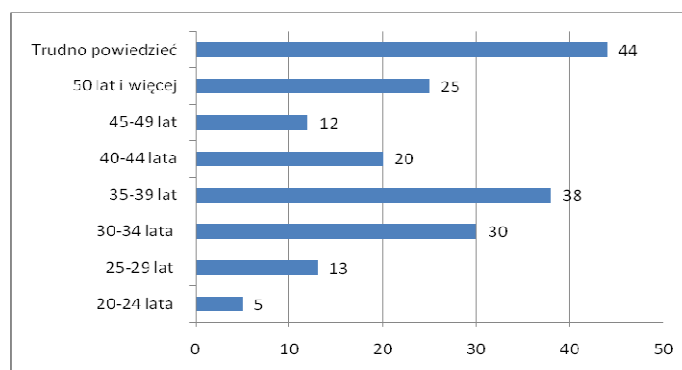
Trzeci dział pytań dotyczył personelu organizacji z uwzględnieniem zatrudnionych pracowników, wolontariuszy, ich wieku czy wykształcenia.

Pytanie 28 odnosiło się do zatrudnienia płatnych pracowników lub zatrudnionych w jakiegokolwiek innej formie (np. współpraca w ramach umów-zleceń itp.). Na to pytanie odpowiedzi rozłożyły się prawie równomiernie. 141 organizacji zaznaczyło odpowiedź, iż nie zatrudnia żadnych osób, a w 138 uzyskano odpowiedź pozytywną. Odpowiedzi „tak” można było udzielić w dwóch wariantach:

- organizacja na stałe zatrudnia pracowników (44,9% odpowiedzi),
- zdarza się korzystać z płatnej pracy na zasadzie umów lub zleceń (55,1% odpowiedzi).

Kolejne pytanie dotyczyło liczby osób, które w momencie przeprowadzenia badania pobierały wynagrodzenie z tytułu wykonywanej pracy na rzecz organizacji bez względu na sposób zawarcia umowy z podziałem na kobiety i mężczyzn. Łącznie badane organizacje zatrudniały 1384, z czego 885 osób stanowiły kobiety. Na jedną kobietę przypadało prawie 1,8 mężczyzny – na tej podstawie można sądzić, iż organizacje pożytku publicznego są sfeminizowane.

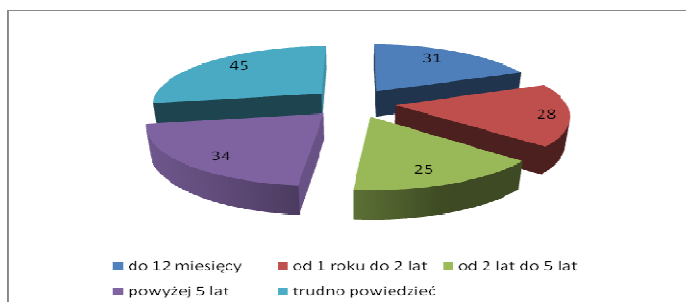
Pytanie 30 dotyczyło średniej wieku pracowników organizacji. Na to pytanie zgodziło się odpowiedzieć 187 z 274 ankietowanych organizacji. Największy udział odpowiedzi, bo 23,5% stanowiło stwierdzenie – trudno powiedzieć. Można sądzić, że pozostałe organizacje, które odmówiły odpowiedzi (87 organizacji) nie były w stanie określić średniej wieku jej pracowników lub nie zatrudniają żadnych osób. Kolejną grupę stanowiły osoby między 35-39 rokiem życia – 20,3% wszystkich odpowiedzi. Najmniej liczną grupę stanowią osoby w wieku 20-24 lata – 2,8% wszystkich uzyskanych odpowiedzi. Wyniki przedstawiono na Wykresie 10.



Wykres 10 Średnia wieku pracowników organizacji

Źródło: wyniki badań

Kolejne pytanie odnosiło się do średniej długości stażu pracy w organizacji, co przedstawia Wykres 11. Najliczniejszą grupę stanowią osoby zatrudnione powyżej 5 lat oraz zatrudnione do 12 miesięcy. W 27,6% ankiet badani zaznaczyli odpowiedź – trudno powiedzieć.



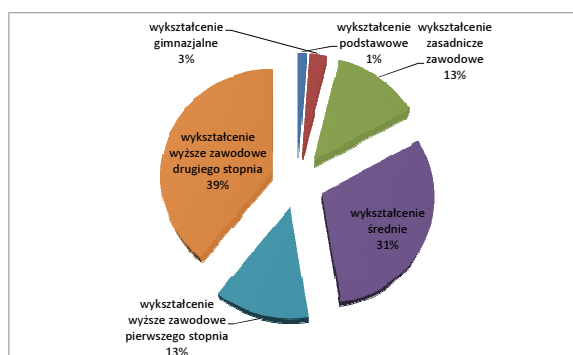
Wykres 11 Staż pracy pracowników organizacji pozarządowych

Źródło: wyniki badań

W pytaniu trzydziestym drugim organizacja miała określić ile osób zatrudnia w ramach wykluczenia społecznego. Do grupy określonej mianem wykluczenia społecznego wlicza się byłych więźniów, bezrobotnych, matki wracające po urlopie wychowawczym na rynek pracy. W wielu wypadkach osobom tym jest bardzo trudno znaleźć pracę i odnaleźć się w nowej sytuacji – osoby poszukującej pracy. Na 274 organizacje uczestniczące w badaniu jedynie 128 organizacji udzieliło pozytywnej odpowiedzi. Pozostałe 143 organizacje stwierdziły, że takich osób nie zatrudniają, a 3 zaznaczyły odpowiedź – trudno powiedzieć. Łącznie organizacje w momencie przeprowadzania badania zatrudniały 294 osoby. Średnio w organizacjach zatrudniających osoby w ramach wykluczenia społecznego pracowało 2,3 osoby.

Na Wykresie 12 został zaprezentowany poziom wykształcenia osób zatrudnionych w badanych organizacjach pożytku publicznego. Wykształcenie zostało określone dla 1319 osób. Wśród pracowników dominuje wykształcenie wyższe drugiego stopnia (magister) – ten poziom wykształcenia osiągnęło 517 osób. Kolejną grupą to osoby z wykształceniem średnim – było ich 405.

Najmniejszą liczbę, jedynie 15 osób, ukończyło szkołę podstawową, a 35 osób ukończyło gimnazjum.



Wykres 12 Wykształcenie pracowników organizacji pozarządowych

Źródło: wyniki badań

Na pytanie dotyczące angażowania się wolontariuszy w prace organizacji pozytywnie odpowiedziało 228 organizacji, a w przypadku 37 uzyskano odpowiedź – trudno powiedzieć. Pytanie to nie dotyczyło organizacji, które prowadzą działalność gospodarczą.

W działania ankietowanych organizacji przynajmniej raz w ostatnim roku zaangażowanych było 11.911 osób, które wykonywały nieodpłatnie działania na rzecz innych. Średnio w każdej organizacji, które odpowiedziały pozytywnie na wcześniejsze pytanie zaangażowanych było przynajmniej 52,2 osoby.

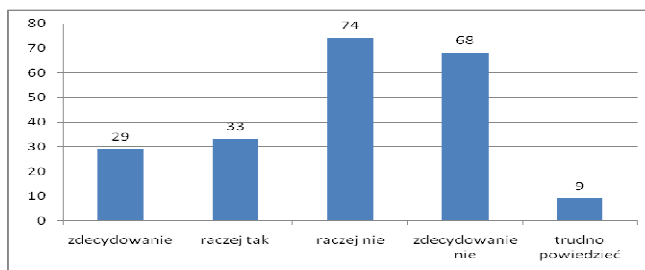
4. Funkcjonowanie organizacji

Pytania odnoszące się do funkcjonowania organizacji zostały pogrupowane w dwa bloki tematyczne. Jeden dotyczył problemów, z którymi borykały się organizacje w ciągu ostatnich dwóch lat, a drugi odnosił się do sukcesów, którymi mogły pochwalić się organizacje.

Odpowiedzi na pytanie dotyczące problemów zostały pogrupowane według skali semantycznej, której przypisano odpowiednie wartości:

- zdecydowanie odczuwalne,
- raczej odczuwalne,
- raczej nieodczuwalne,
- zdecydowanie nieodczuwalne,
- trudno powiedzieć.

Na pierwsze pytanie w grupie problemów odpowiedziało 241 organizacji, 33 organizacje odmówiły wzięcia udziału w badaniu. Pytanie odnosiło się do reguł współpracy organizacji z administracją publiczną. Dominowała odpowiedź – raczej nie. Na drugim miejscu znalazła się „zdecydowanie nie”. Łącznie uzyskano 160 odpowiedzi negatywnych. Najrzadziej udzielono odpowiedzi „trudno powiedzieć”, co zostało przedstawione na Wykresie 13.

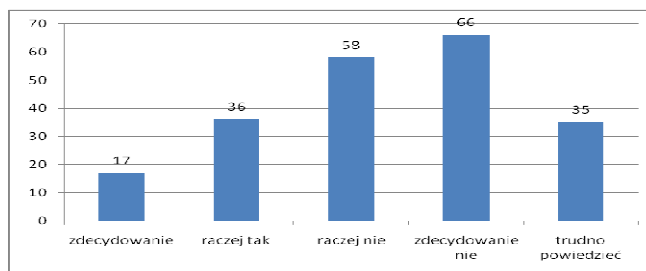


Wykres 13 Problem – niejasne reguły współpracy z administracją publiczną

Źródło: wyniki badań

Na podstawie uzyskanego rozkładu odpowiedzi należy sądzić, że około 30% organizacji uważa, że istnieją niejasne reguły współpracy z administracją publiczną.

Drugie pytanie związane z problemami odnosiło się do niedoskonałości lub braku przepisów regulujących funkcjonowanie organizacji pożytku publicznego. Na pytanie uzyskano 240 odpowiedzi, czyli 34 organizacje odmówiły wzięcia udziału w pytaniu. W przypadku 143 ankiet uzyskano odpowiedź „zdecydowanie nie” lub „raczej nie”, a 37 organizacji stwierdziło – trudno powiedzieć. Rozkład odpowiedzi przedstawia Wykres 14.

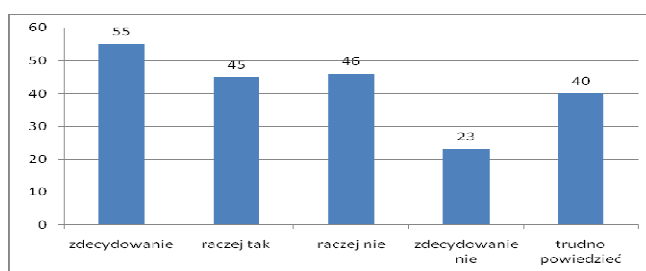


Wykres 14 Problem – niedoskonałość lub brak przepisów regulujących działania organizacji

Źródło: wyniki badań

Na podstawie rozkładu odpowiedzi należy sądzić, że jedynie 24,9% organizacji widzi problem w regulacjach prawnych odnoszących się do działań organizacji.

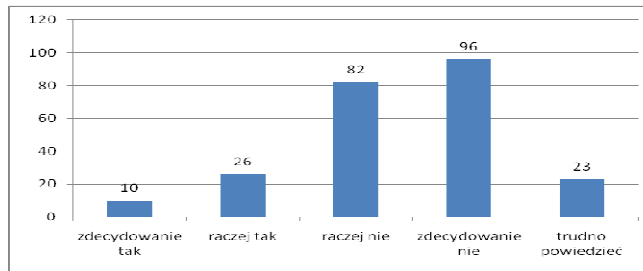
Kolejny problem dotyczył nadmiernie skomplikowanych formalności związanych z korzystaniem ze środków grantodawców, sponsorów lub funduszy UE. Na to pytanie odpowiedzi udzieliło 235 organizacji. Na to pytanie 119 organizacji udzieliło odpowiedzi, że jest to problem, w tym 64 organizacji stwierdziło, iż jest to zdecydowany problem. 31,9% organizacji stwierdziło, że nie ma w tej kwestii trudności. Rozkład odpowiedzi przedstawiono na Wykresie 15.



Wykres 15 Problem – nadmiernie skomplikowanych formalności związanych z korzystaniem ze środków grantodawców, sponsorów lub funduszy UE

Źródło: wyniki badań

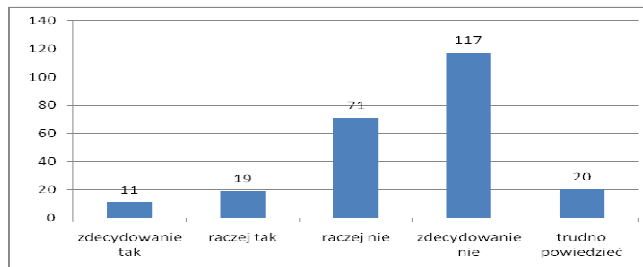
Za kolejny problem uznano brak dostępu do wiarygodnych i ważnych z punktu widzenia organizacji informacji, które mogą przydać się do jej sprawnego działania, czy zarządzania. Na to pytanie uzyskano łącznie 237 odpowiedzi, z czego 178 organizacji nie uznało tego za problem. Jednie w przypadku 36 uznano to za problem, a 23 organizacje nie mają zdania. Odpowiedzi przedstawiono na Wykresie 16.



Wykres 16 Problem – brak dostępu do wiarygodnych informacji, ważnych dla organizacji

Źródło: wyniki badań

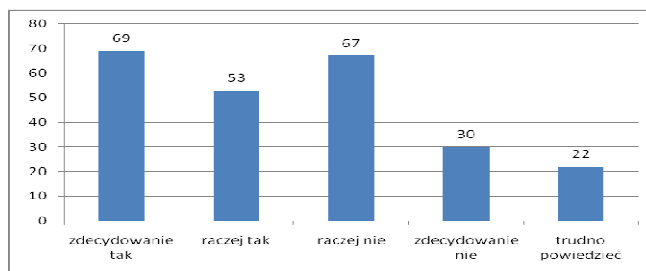
Następny problem odnosił się do wizerunku organizacji pozarządowych w oczach opinii publicznej i w mediach, który często przekłada się na brak zaufania do organizacji pozarządowych. Na pytanie udzieliło odpowiedzi 238 organizacji. W przypadku 20 organizacji odpowiedź na to pytanie była trudna, a 188 organizacji stwierdziło, że nie widzi w tym żadnego problemu. Sytuację przedstawia Wykres 17.



Wykres 17 Problem – niekorzystny wizerunek organizacji pozarządowych oczach opinii publicznej i w mediach, brak zaufania do organizacji pozarządowych

Źródło: wyniki badań

Za problem uznano również trudności w zdobywaniu środków finansowych lub sprzętu, który jest niezbędny do prawidłowego i sprawnego funkcjonowania organizacji. Na pytanie udzieliło odpowiedzi 241 organizacji, z czego zdecydowane tak zaznaczyło 69 organizacji, a zdecydowanie nie 67. Dwadzieścia dwie organizacje nie umiały określić, czy stanowi to dla nich problem. Łącznie odpowiedzi tak lub raczej tak udzieliły 122 organizacje, a 97 organizacji raczej nie widzi problemu lub twierdzi, że go w ogóle nie ma. Rozkład udzielonych na to pytanie odpowiedzi został zaprezentowany na Wykresie 18.

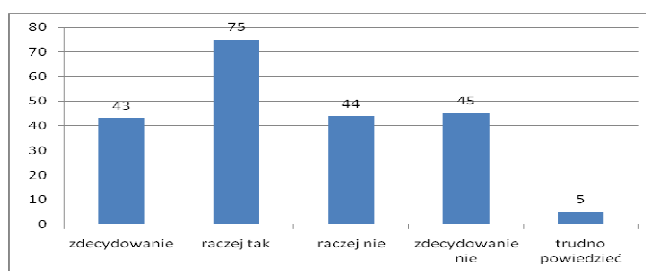


Wykres 18 Problem – trudności w zdobywaniu funduszy lub sprzętu niezbędnego do prowadzenia działań organizacji

Źródło: wyniki badań

Problemem, z którym borykają się organizacje to również brak osób gotowych bezinteresownie zaangażować się w działania organizacji. Organizacje już wykazywały to jako problem udzielając odpowiedzi na pytanie 14 formularza ankiety.

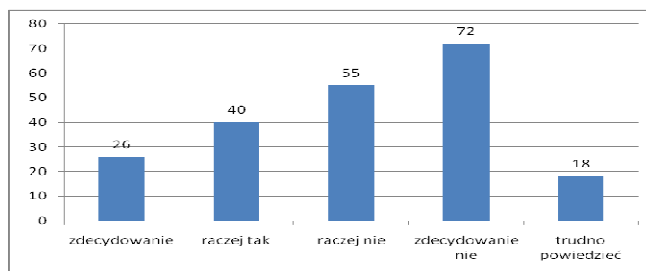
Brak chętnych osób, jako problem uznało 135 organizacji zakreślając odpowiedź „tak” lub „raczej tak”. Natomiast nie stanowi on problemu w przypadku 98 organizacji, z których 49 zaznaczyło odpowiedź „nie” i 49 „raczej nie”. Nie miało zdania sześć z ankietowanych organizacji pożytku publicznego. Odpowiedzi przedstawiono na Wykresie 19.



Wykres 19 Problem – brak osób gotowych bezinteresownie zaangażować się w działania organizacji

Źródło: wyniki badań

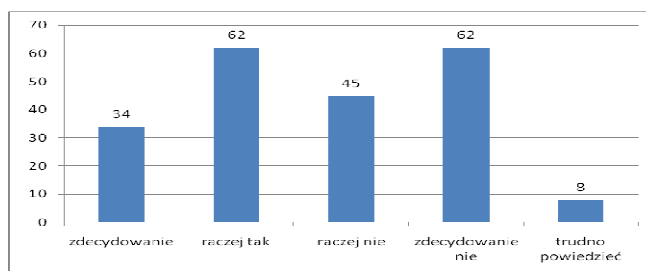
Za ósmy problem uznano trudności w utrzymaniu dobrego personelu i wolontariuszy. Na ten problem odpowiedziało 239 ankietowanych. 58,1% organizacji stwierdziło, że nie jest lub raczej nie jest to dla nich problem. W przypadku 13,0% ogółu ankietowanych stanowi to bardzo duży problem. Odpowiedź – trudno powiedzieć – zaznaczyło 20 organizacji. Rozkład odpowiedzi przedstawiono na Wykresie 20.



Wykres 20 Problem – trudności w utrzymaniu dobrego personelu, wolontariuszy

Źródło: wyniki badań

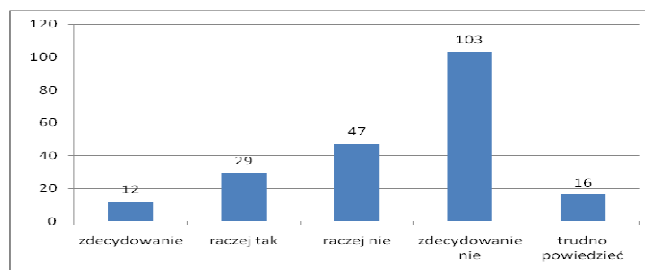
Następny problem dotyczył znużenia liderów organizacji oraz osób zaangażowanych w jej działania. Na to pytanie została już częściowo udzielona wcześniej odpowiedź na pytanie 14, gdzie 2,1% ankietowanych nie ma pomysłu – wypaliło się. W tym przypadku udzielono 239 odpowiedzi. Zdecydowanie jest to problemem w przypadku 15,1% ankietowanych, natomiast w przypadku 27,2% ankietowanych zdecydowanie nie stanowi to problemu. Odpowiedzi przedstawia Wykres 21.



Wykres 21 Problem – znużenie liderów organizacji, „wypalenie” osób zaangażowanych w jej prace

Źródło: wyniki badań

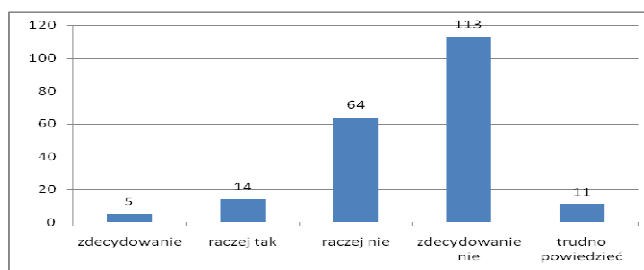
Problem dziesiąty dotyczył braku współpracy lub konfliktów, które mają miejsce w środowisku organizacji pozarządowych. Na to pytanie 72,3% odpowiedzi brzmiało nie lub raczej nie. Dla 5,5% organizacji jest to zdecydowanie duży problem. Natomiast 8,1% organizacji nie ma na ten temat zdania. Na ten problem odpowiedzi udzieliło 235 organizacji. Wyniki prezentuje Wykres 22.



Wykres 22 Problem – brak współpracy lub konflikty w środowisku organizacji pozarządowych

Źródło: wyniki badań

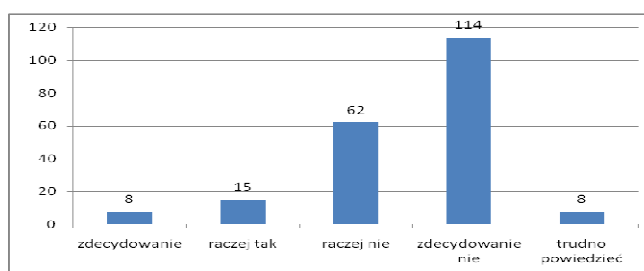
Za ważny problem stojący przed organizacjami uznano również konflikty z innymi instytucjami z pominięciem organizacji pozarządowych, które również mają miejsce w życiu gospodarczym. Na pytanie otrzymano 235 odpowiedzi, z czego 84,3% uznało, że takich problemów nie ma lub raczej nie ma. Jedynie 5 organizacji uznało, że jest to problem, 18 organizacji zaznaczyło odpowiedź – raczej tak. Rozkład odpowiedzi przedstawiono na Wykresie 23.



Wykres 23 Problem – konflikty z innymi instytucjami (z wyłączeniem organizacji pozarządowych)

Źródło: wyniki badań

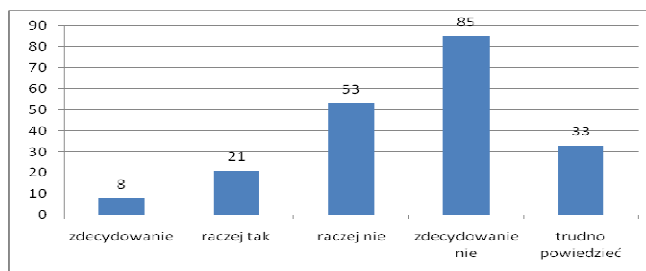
Przedostatni problem postawiony w ankiecie przed badanymi dotyczył konfliktów i napięć wewnątrz samej organizacji, której są członkami. Uzyskano 235 odpowiedzi na to pytanie, gdzie 85,1% udzielonych odpowiedzi to: „nie” lub „raczej nie”. Tylko w przypadku 9 organizacji stwierdzono, że takie konflikty są i stanowią duży problem, a w 16 jest to raczej problem. Rozkład odpowiedzi przedstawia Wykres 24.



Wykres 24 Problem – konflikty i napięcia wewnątrz samej organizacji

Źródło: wyniki badań

Ostatni problem dotyczył konkurencji ze strony innych organizacji pozarządowych. Na to pytanie odpowiedzi udzieliło jedynie 226 organizacji, z czego 69,9% udzieliło odpowiedzi, że nie jest to problem lub raczej nie jest to problem. Zdecydowanie jest to problem odpowiedziało 9 organizacji. Nie miało zdania 35 organizacji pozarządowych (Wykres 25).



Wykres 25 Problem – konkurencja ze strony innych organizacji pozarządowych

Źródło: wyniki badań

Na podstawie uzyskanych odpowiedzi organizacje paradoksalnie uznały, iż największymi problemami i jednocześnie nie stanowią problemu dla organizacji:

- trudności związane ze zdobywaniem funduszy lub sprzętu niezbędnego do prawidłowego funkcjonowania organizacji;
- nadmiernie skomplikowane formalności związane z pozyskiwaniem środków grantodawców, sponsorów lub funduszy UE;
- brak osób, które bezinteresownie zaangażowałyby się w działania organizacji.

Rozkład odpowiedzi względem działań i korzystania z pomocy instytucji i osób z zewnątrz

Działania	Wykonywaliśmy działania własnymi siłami	Korzystaliśmy					Trudno powiedzieć	Łącznie
		z pomocy innych organizacji podobnych do naszej	z pomocy organizacji wyspecjalizowanych we wspieraniu innych organizacji pozarządowych	z pomocy administracji publicznej	z usług firmy komercyjnej	z usług osób prywatnych, konsultantów		
Planowanie strategiczne- tworzenie oficjalnego udokumentowanego planu działań na następne 2-3 lata	66	3	12	2	0	2	2	87
Uruchomienie systematycznych działań związanych z poszukiwaniem możliwych źródeł finansowania organizacji	80	21	19	2	0	0	1	123
Ewaluacja planów, działań organizacji	96	9	9	0	0	4	3	121
Szkolenie związane z funkcjonowaniem organizacji	48	46	47	5	2	2	1	151
Szkolenie związane ze specyficzną dziedziną, w której działa organizacja	66	22	32	6	3	6	1	136
Promowanie działań organizacji, tworzenie wizerunku organizacji	101	18	14	1	6	5	1	146
Kampanie zmierzające do pozyskiwania nowych członków	80	4	2	1	3	0	3	93
Badanie potrzeb lokalnych w dziedzinie, którą organizacja się zajmuje, badanie popytu na działania/usługi organizacji	43	4	2	4	0	0	0	53
Uruchamianie/prowadzenie działalności odpłatnej/gospodarczej	23	1	5	0	1	1	2	33
Łącznie	603	128	142	21	15	20	14	943

6. Wsparcie szkoleniowe, doradcze i informacyjne

Na pytanie dotyczące szkoleń odpowiedziały 262 organizacje z 274 badanych. Zapotrzebowanie na szkolenia zgłosiło 187 organizacji, 59 organizacji zaznaczyło odpowiedź nie, a w przypadku 16 uzyskano odpowiedź – trudno powiedzieć. Kolejne pytanie odnosiło się do rodzaju szkoleń, jakimi byłyby zainteresowane organizacje.

Największe zapotrzebowanie według ankietowanych organizacji dotyczy szkoleń z zakresu tworzenia i zarządzania projektami, jak również możliwości poszerzenia wiedzy związanej ze specyficzną dziedziną, w której działa organizacja i szkoleń odnoszących się do finansów w organizacji związanych z księgowością czy zarządzaniem.

Najmniej pozytywnych odpowiedzi uzyskano na propozycję szkoleń czy doradztwa z zakresu prowadzenia działalności odpłatnej/gospodarczej w organizacji (np. zagadnienia formalno-prawne, sprzedaż towarów bądź usług) oraz tworzenia i przygotowania biznes planu.

Łącznie odpowiedzi tak udzielono 1181 razy. Rozkład odpowiedzi przedstawia Wykres 26.



Wykres 26 Zapotrzebowanie na szkolenia (odpowiedź TAK)

Źródło: wyniki badań

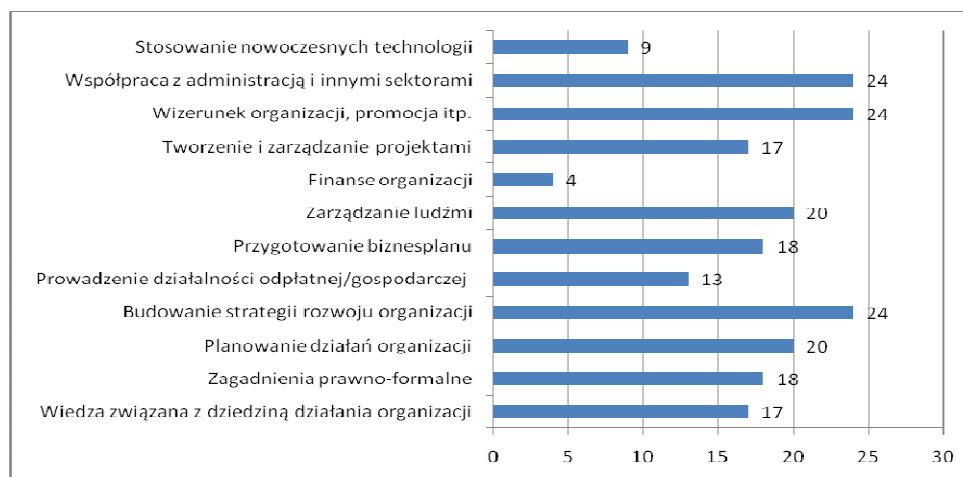
Najmniej negatywnych odpowiedzi uzyskano w przypadku tworzenia i zarządzania projektami, co zostało zilustrowane na Wykresie 27.



Wykres 27 Zapotrzebowanie na szkolenia (odpowiedź NIE)

Źródło: wyniki badań

Na pytanie związane z zapotrzebowaniem na szkolenia nie umiało odpowiedzieć (udzieliło odpowiedzi trudno powiedzieć) 208 badanych organizacji, co zaprezentowano na Wykresie 28.



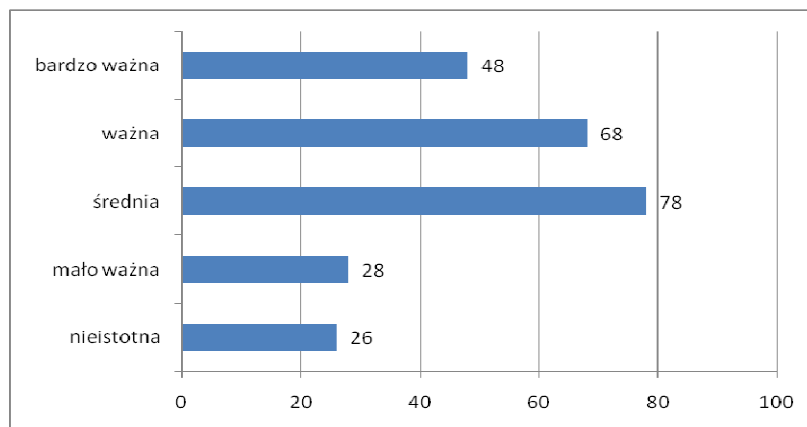
Wykres 28 Zapotrzebowanie na szkolenia (odpowiedź TRUDNO POWIEDZIEĆ)

Źródło: wyniki badań

7. Ekonomia społeczna

Ostatni zakres pytań dotyczył funkcjonowania organizacji w ramach ekonomii społecznej. Sformułowano tu dwa pytania. Jedno z pytań odnosiło się do czynników negatywnie wpływających na rozwój ekonomii społecznej, a drugie pytanie dotyczyło czynników pozytywnych. Dla obydwu przypadków sformułowano po siedem barier lub szans rozwoju.

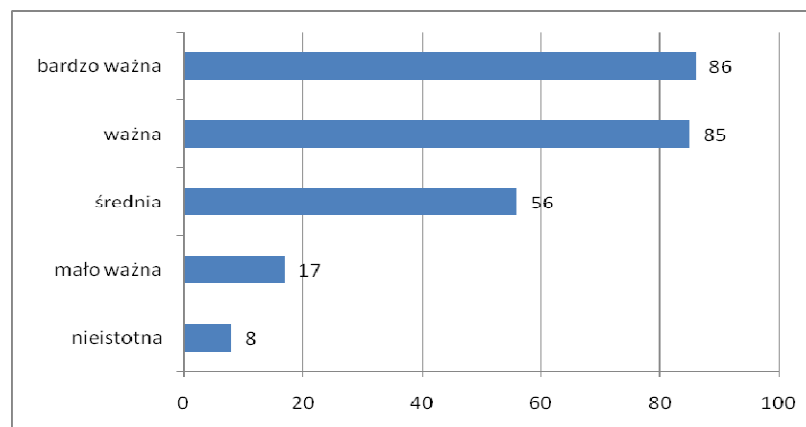
Najwięcej odpowiedzi na pytanie odnoszące się do zainteresowania władz centralnych i samorządowych rozwojem ekonomii społecznej (Wykres 29) otrzymała odpowiedź – bariera średnia oraz ważna (łącznie otrzymano 146 odpowiedzi na 248 łącznie wszystkich udzielonych odpowiedzi na tą barierę). Najmniej odpowiedzi zaznaczono w przypadku bariery nieistotnej co stanowiło 10,5% wszystkich ankietowanych.



Wykres 29 Bariera – brak zainteresowania władz centralnych i samorządowych rozwojem ekonomii społecznej

Źródło: wyniki badań

Na podstawie uzyskanych wyników widać, iż organizacje działające w ramach pożytku publicznego nie widzą zainteresowania władz centralnych i samorządowych, które swoimi działaniami mogłyby wspierać lub ułatwiać ich rozwój na szczeblu lokalnym czy też regionalnym. Na podstawie uzyskanych odpowiedzi można wnioskować, że organizacjom takie wsparcie ze strony władz jest potrzebne do ich funkcjonowania.

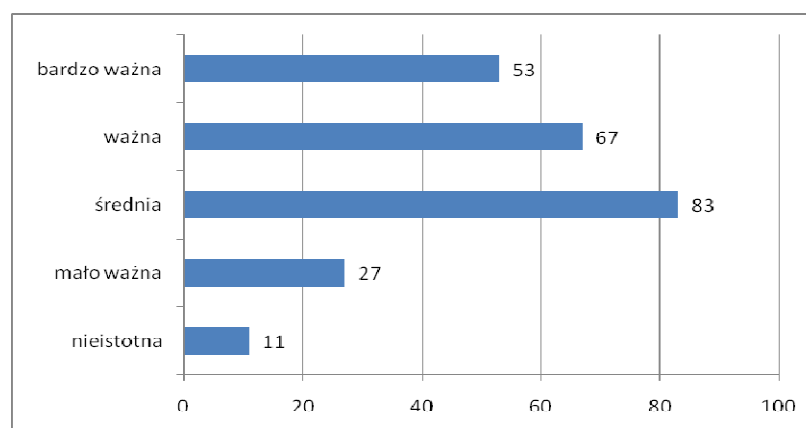


Wykres 30 Bariera – nadmierna biurokracja administracji publicznej

Źródło: wyniki badań

Kolejną rozpatrywaną barierą była nadmierna biurokracja w administracji publicznej (Wykres 30). Łącznie otrzymano 252 odpowiedzi, z czego aż 67,9% uznało to za barierę bardzo ważną lub ważną dla prawidłowego rozwoju funkcjonowania ekonomii społecznej na obszarze funkcjonowania organizacji. Tylko 3,2% ankietowanych uznało tą barierę za nieistotną.

Na podstawie uzyskanych odpowiedzi widać, iż nadmierna biurokracja stanowi ważny problem funkcjonowania organizacji, gdyż aż 90,1% wszystkich ankietowanych zaznaczyło odpowiedzi z przedziału bardzo ważna – średnia. Można sądzić, że organizacje chciałyby ograniczenia procedur administracyjnych, które utrudniają ich funkcjonowanie.



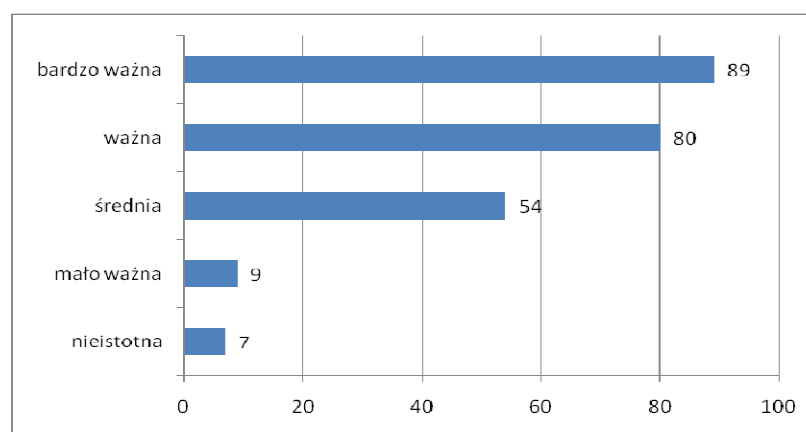
Wykres 31 Bariera – niedostosowanie prawa do działań ekonomii społecznej

Źródło: wyniki badań

Za barierę uznano również niedostosowanie prawa do funkcjonowania ekonomii społecznej (Wykres 31). W tym przypadku udzielono 241 odpowiedzi. Ankietowani stwierdzili, że jest to bariera o średnim znaczeniu

dla funkcjonowania ekonomii społecznej 34,4%. Odpowiedzi, iż jest to bariera bardzo ważna lub ważna łącznie udzieliło 49,8% ankietowanych. Pozostali stwierdzili, że jest to bariera mało istotna lub wręcz nieistotna (łącznie 15,8% ankietowanych).

Niedostosowanie prawa jest również barierą trudną do pokonania przez organizacje, aż 84,2% zaznaczyło odpowiedzi z przedziału bardzo ważna – średnia. Można sądzić, iż obecnie funkcjonujące prawodawstwo negatywnie wpływa na rozwój ekonomii społecznej, a przez to funkcjonowanie organizacji działających w tym sektorze.

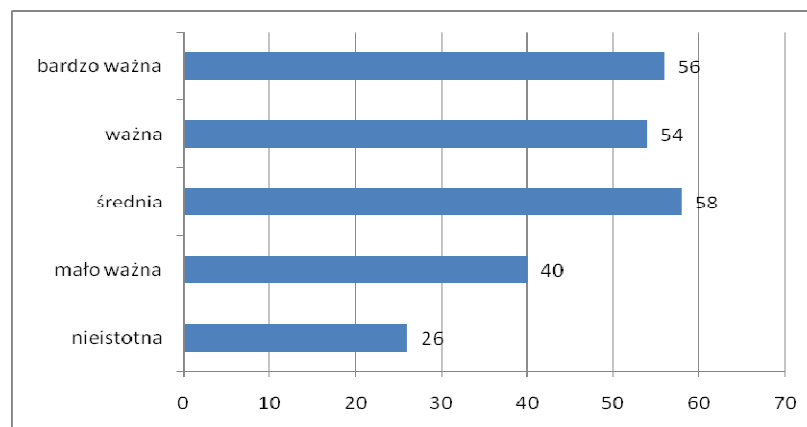


Wykres 32 Bariera – brak środków na inwestycje lub trudności z ich pozyskaniem

Źródło: wyniki badań

Jako czwartą barierę uznano w badaniu brak środków na inwestycje lub trudności w ich pozyskiwaniu. W tym przypadku ankietowani udzieli 239 odpowiedzi z czego większość uznało, iż jest to bardzo ważna i ważna bariera (rozkład odpowiedzi 37,2% oraz 33,5%). Najmniej ankietowanych zaznaczyło odpowiedź nieistotna, gdyż tylko 2,9% oraz mało istotna 3,8%.

Organizacje mają również trudności z pozyskiwaniem środków na inwestycje lub z ich brakiem, co wykazało 93,3% ankietowanych, którzy udzielili odpowiedzi z przedziału bardzo ważna – średnia bariera. Na podstawie uzyskanych odpowiedzi można sądzić, iż dla organizacji prowadzenie inwestycji, które mogłyby w sposób pozytywny wpłynąć na jej rozwój jest bardzo trudne. Tylko nieliczne organizacje (16 organizacji) stwierdziły, iż nie jest to dla nich barierą. Taką odpowiedź zaznaczyły przede wszystkim organizacje, które pozyskują duże środki z Unii Europejskiej i te, które na stałe weszły do świadomości mieszkańców.

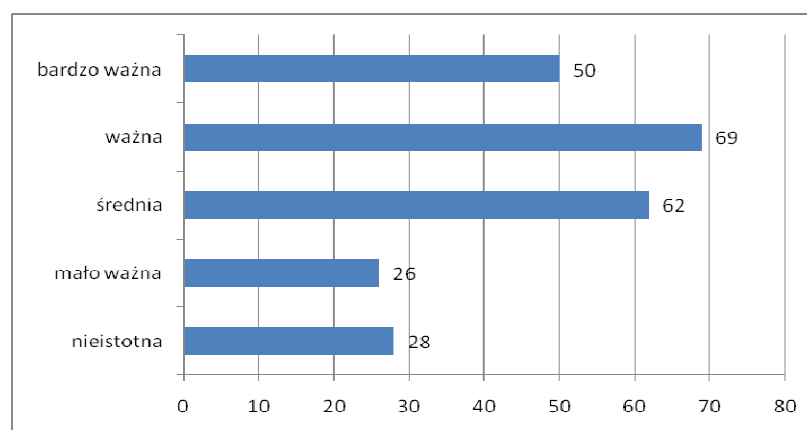


Wykres 33 Bariera – brak lokalnych liderów i lokalnych inicjatyw

Źródło: wyniki badań

Organizacje odczuwają również braki odnoszące się do liderów i inicjatyw, które mogłyby służyć lokalnym społecznościom. Można odpowiedź na to pytanie odnieść do odpowiedzi na pytanie 36 punkt 9, które dotyczyło „wypalenia się” osób zaangażowanych w funkcjonowanie organizacji. Już wówczas udzielono odpowiedzi, że stanowi to problem.

Najwięcej odpowiedzi na tą barierę udzielono w przypadku bariery średniej 24,8% wszystkich odpowiedzi, nieznacznie mniejszy odsetek dotyczył odpowiedzi bardzo ważna 23,9% oraz ważna 23,1%. Najmniej organizacji zaznaczyło odpowiedź, iż jest to bariera nieistotna – 11,1% wszystkich ankietowanych.

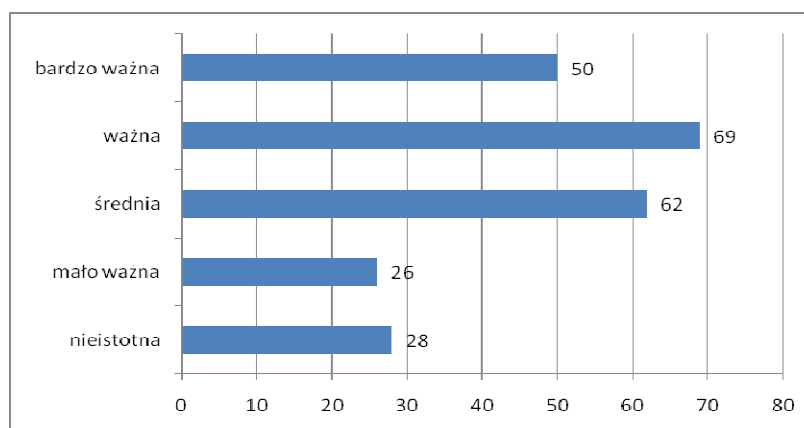


Wykres 34 Bariera – brak zrozumienia i akceptacji społecznej dla działań ekonomii społecznej

Źródło: wyniki badań

Odpowiedzi odnoszące się do braku zrozumienia i akceptacji społecznej do działań ekonomii społecznej przedstawiono na Wykresie 34. Największą liczbę odpowiedzi, bo 29,4% na 235 organizacji udzielających odpowiedzi zaznaczyły organizacje jako ważną barierę dla ich rozwoju. W przypadku 26,4% organizacje

zaznaczyły, iż jest to średnia bariera. Natomiast 23,0% ogółu organizacji stwierdziło, że jest to bariera nieistotna lub mało istotna dla prawidłowego rozwoju ekonomii społecznej na obszarze działania ankietowanych.



Wykres 35 Bariera – zbyt duża konkurencja podmiotów komercyjnych

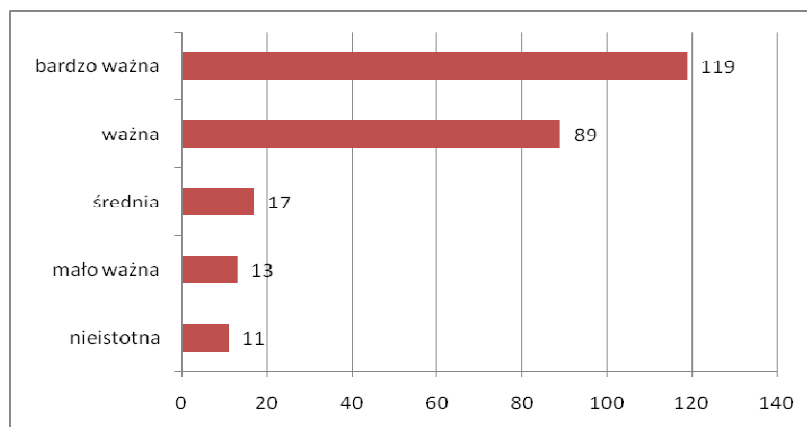
Źródło: wyniki badań

Za ostatnią barierę uznano konkurencję podmiotów komercyjnych, które poprzez prowadzoną przez siebie działalność utrudniają rozwój ekonomii społecznej na obszarze funkcjonowania ankietowanych organizacji. Na tą barierę odpowiedzi udzieliło 236 organizacji z czego 26,7% wszystkich organizacji stwierdziło, że podmioty komercyjne nie stanowią dla nich bariery. W przypadku 15,7% ankietowanych uzyskano odpowiedź, iż jest to bariera mało ważna. Natomiast za barierę ważną i bardzo ważną udzieliło odpowiedzi 34,7% ankietowanych.

Łącznie na pytanie dotyczące czynników negatywnie wpływających na rozwój ekonomii społecznej na obszarze działania ankietowanych organizacji uzyskano 1685 odpowiedzi, z czego ankietowani uznali powyższe bariery za:

- nieistotne – w 169 przypadkach;
- mało ważne – dla 184 organizacji;
- średnie – w przypadku 445 organizacji;
- ważne – w 471 przypadkach;
- bardzo ważne – dla 416 ankietowanych.

Ostatnie pytanie 48 dotyczyło czynników pozytywnie wpływających na rozwój ekonomii społecznej na obszarze funkcjonowania organizacji.

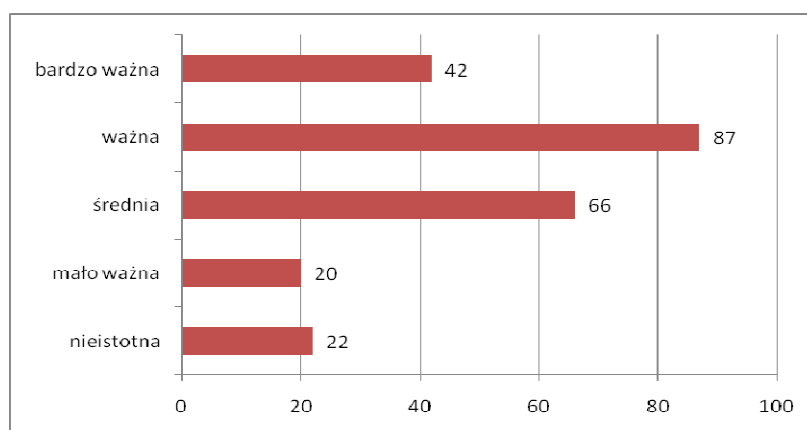


Wykres 36 Szansa – napływ środków pomocowych z UE

Źródło: wyniki badań

Pozyskiwanie środków pomocowych przez organizacje zostało zaprezentowane na Wykresie 36. Napływ środków pomocowych organizacje uznały za bardzo ważną szansę dla ich rozwoju. Na 249 uzyskanych odpowiedzi aż 47,8% ankietowanych organizacji uznało to za bardzo ważną szansę, a w przypadku 35,7% organizacji jest to ważna szansa, która w sposób pozytywny wpływa na rozwój ekonomii społecznej. Natomiast 16,5% wszystkich ankietowanych zaznaczyło odpowiedź z przedziału nieistotna – średnia szansa.

Na podstawie uzyskanych odpowiedzi można sądzić, iż pozyskiwane środki pomocowe z Unii Europejskiej pozytywnie wpływają na rozwój ekonomii społecznej.

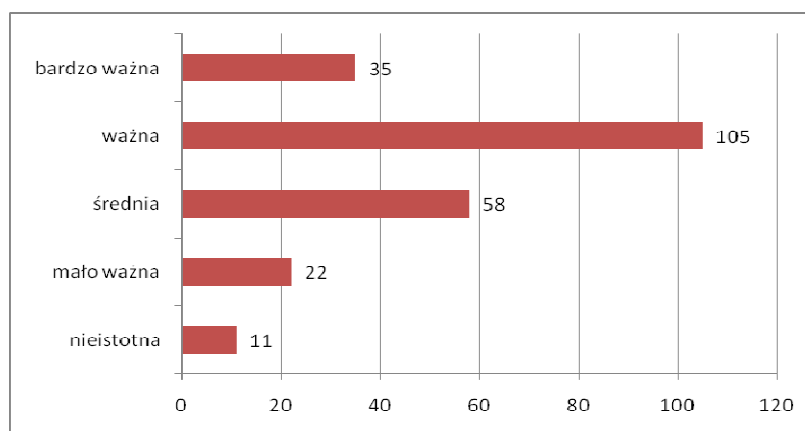


Wykres 37 Szansa – wzrost kosztów związanych z tworzeniem miejsc pracy

Źródło: wyniki badań

Kolejna szansa odnosiła się do możliwości tworzenia miejsc pracy, ale za niższe koszty co przedstawiono na Wykresie 37. Na to pytanie udzielono 237 odpowiedzi. Tu ankietowani podkreślili, że stanowi to ważną lub średnio ważną szansę rozwoju (rozkład odpowiedzi odpowiednio 36,7% oraz 27,8%).

Na uwagę zasługuje to, iż tą samą liczbę odpowiedzi udzielili łącznie anketowani na to pytanie zaznaczając, że jest to szansa nieistotna lub mało istotna co bardzo ważna – 17,7%.

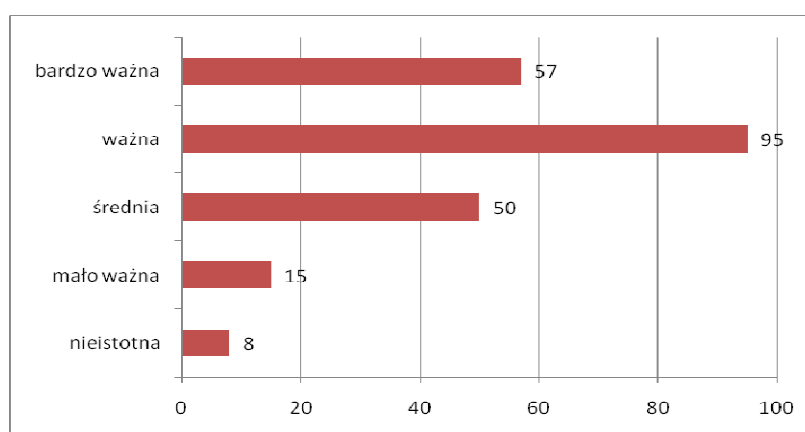


Wykres 38 Szansa – rozwój partnerstw lokalnych i partnerstwa publiczno-prawnego

Źródło: wyniki badań

Jako trzecią szansę stojącą przed organizacjami uznano rozwój partnerstw lokalnych i partnerstwa publiczno-prawnego co zostało zaprezentowane na Wykresie 38. Największa liczba organizacji uznała, że jest to ważna szansa dla ich funkcjonowania – 45,4% wszystkich anketowanych, na 231 organizacji, które udzieliły odpowiedzi na pytanie. Natomiast jako szansę nieistotną wybrało jedynie 4,8% organizacji.

Tu również, jak w powyżej omawianej szansie, suma odpowiedzi nieistotna i istotna pokrywa się liczbą odpowiedzi, iż rozwój partnerstw stanowi bardzo ważną szansę dla rozwoju ekonomii społecznej na obszarze działań organizacji.

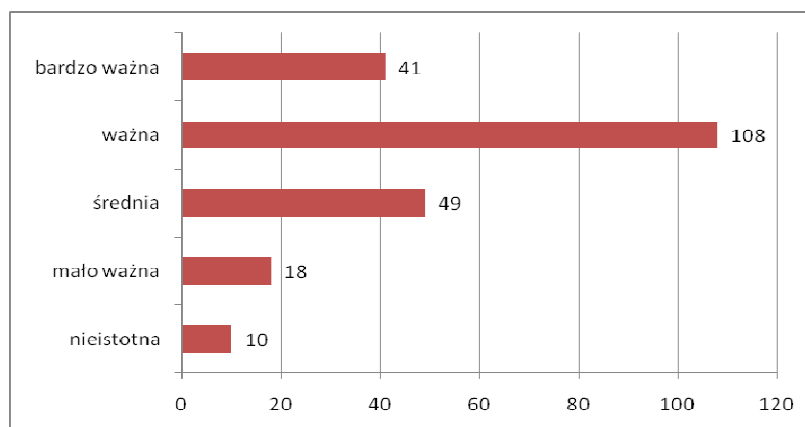


Wykres 39 Szansa – poprawa infrastruktury finansowej

Źródło: wyniki badań

Poprawa infrastruktury finansowej została przedstawiona na Wykresie 39. W tym przypadku odpowiedzi udzieliło 225 organizacji biorących udział w badaniu. Z czego najwięcej odpowiedzi dotyczyło, iż stanowi to ważną szansę rozwoju ekonomii społecznej – 42,2% wszystkich ankietowanych, 25,3% stwierdziło iż jest to bardzo ważna szansa.

Jedynie 3,6% organizacji uznało to jako nieistotną szansę, a 6,7% organizacji za szansę mało ważną dla rozwoju ekonomii społecznej.

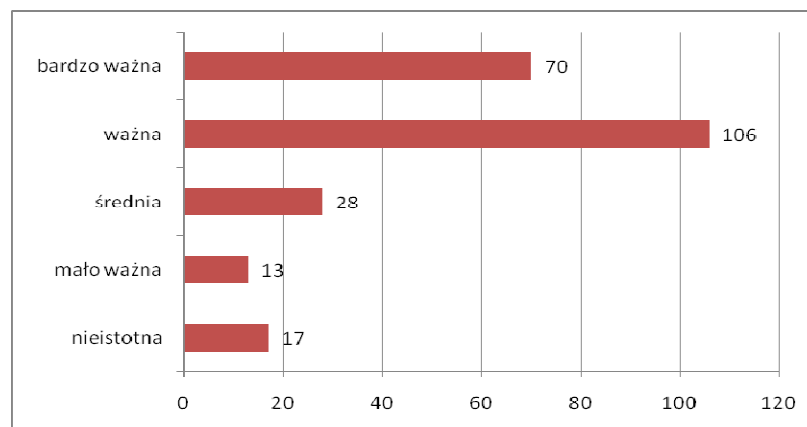


Wykres 40 Szansa – poprawa współpracy i przepływu informacji między władzami regionalnymi i lokalnymi a podmiotami ekonomii społecznej

Źródło: wyniki badań

Za piątą szansę uznano poprawę współpracy i przepływu informacji między władzami regionalnymi i lokalnymi a podmiotami funkcjonującymi w ramach ekonomii społecznej (Wykres 40). Na 226 odpowiedzi za ważną szansę dla rozwoju ekonomii uznało 47,8% ankietowanych organizacji, a za bardzo ważną uznało 18,1% ankietowanych.

W przypadku 4,4% ankietowanych poprawa współpracy i przepływu informacji jest nieistotna, a dla 8,0% organizacji mało ważna.

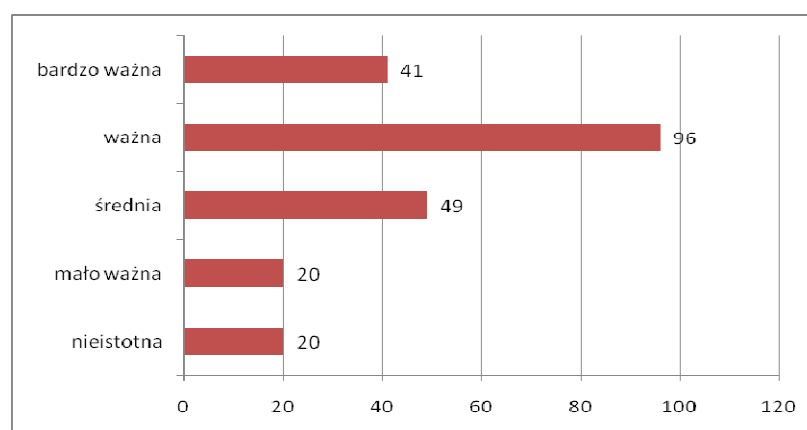


Wykres 41 Szansa – wzmocnienie znaczenia tworzenia miejsc pracy

Źródło: wyniki badań

Kolejna szansa odnosiła się do wzmocnienia znaczenia tworzenia miejsc pracy, co prezentuje Wykres 41. Na to pytanie uzyskano łącznie 234 odpowiedzi. Najwięcej odpowiedzi odnosiło się do tego, iż stanowi to ważną szansę dla rozwoju ekonomii społecznej – 45,3% odpowiedzi oraz bardzo ważną szansę dla 29,9% organizacji.

Najmniej odpowiedzi zaznaczono w przypadku szansy małoważnej i nieistotnej – odpowiednio 5,5% i 7,3%.



Wykres 42 Szansa – wzrastająca innowacyjność i nieszablonowość działań oraz większa konkurencyjność podmiotów ekonomii społecznej

Źródło: wyniki badań

Jako ostatnią szansę uznano wzrastającą innowacyjność i nieszablonowość działań oraz możliwość konkurowania podmiotów działających w ramach ekonomii społecznej (Wykres 42). Na 226 odpowiedzi uzyskano ten sam rozkład dla szansy nieistotnej i mało ważnej 8,8% w każdy z przypadków. Największą liczbę odpowiedzi, bo 42,5% ankietowanych uznało za ważną szansę rozwoju, a za średnią 21,7%.

Łącznie na pytanie odnoszące się do czynników pozytywnie wpływających na rozwój ekonomii społecznej na obszarze działania ankietowanych organizacji uzyskano 1628 odpowiedzi dotyczących z czego ich rozkład był następujący:

- nieistotne – w 99 przypadkach;
- mało ważne – dla 121 organizacji;
- średnie – dla 317 przypadków;
- ważne – w przypadku 686 ankietowanych;
- bardzo ważne – w 405 przypadkach.

Podsumowanie

Badanie przeprowadzone na 274 podmiotach funkcjonujących w podregionie elbląskim w ramach ekonomii społecznej umożliwiło ocenie ich dotychczasowych osiągnięć oraz określenie planów na najbliższą przyszłość.

Ponad połowa z nich nastawiona jest na prowadzenie działalności nieodpłatnej pożytku publicznego. Bez względu na rodzaj prowadzonej działalności (odpłatna, nieodpłatna, czy gospodarcza) większość organizacji jako cel postawiło przede wszystkim rozwój edukacji i wychowania oraz turystyki sportu. Najmniej organizacji prowadzi swoje działania na rzecz mniejszości narodowych i obronności państwa.

Podmioty pożytku publicznego przede wszystkim utrzymują się ze składek wpłacanych przez członków oraz ze źródeł samorządowych. Znaczący udział w finansowaniu organizacji mają pobierane opłaty za produkty i usługi wykonywane przez nie same. Mimo wzrastającej świadomości społecznej odnośnie przekazywania 1% podatku na rzecz organizacji pożytku publicznego środki finansowe z tego tytułu nie są wysokie.

Organizacje widzą potrzebę swojego rozwoju na przykład poprzez szkolenia, które związane są z funkcjonowaniem oraz promocją organizacji. Natomiast instytucje prowadzące działalność nieodpłatną pożytku publicznego nie są zainteresowane szkoleniami z zakresu uruchomienia i prowadzenia działalności odpłatnej czy gospodarczej.

Podmioty ekonomii społecznej również chętnie korzystają ze środków pomocowych z Unii Europejskiej. Na 274 ankietowane organizacje wnioski złożyły 232 z nich do programów czy inicjatyw (SPO RZL, IW EQUAL, PO KL) uzyskując finansowanie 123 projektów. Organizacje twierdzą, że pozyskiwanie tych środków wiąże się ze skomplikowaną procedurą, dużą konkurencją oraz niedostateczną wiedzą związaną z tworzeniem i zarządzaniem projektami. Również problemem jest brak środków własnych (wkładu własnego), aby móc o te środki się aspirować.

Do największych problemów, z którymi borykają się organizacje działające w ramach III sektora należy zaliczyć: nadmiernie skomplikowane formalności związane z korzystaniem ze środków grantodawców, sponsorów lub funduszy UE oraz trudności w zdobywaniu funduszy lub sprzętu niezbędnego do prowadzenia działań organizacji. Natomiast największymi sukcesami według ankietowanych było: pozyskanie wolontariuszy, promocja organizacji w społeczności lokalnej oraz dobra współpraca z mediami

Badani udzielili również odpowiedzi na pytanie dotyczące barier rozwoju ekonomii społecznej, z którymi napotykać się na co dzień. Za negatywne czynniki uznali przede wszystkim: nadmierną biurokrację administracji publicznej, brak środków na inwestycje lub trudności w ich pozyskaniu oraz brak lokalnych liderów i lokalnych inicjatyw. Jako czynnik najbardziej stymulujący rozwój III sektora ankietowani uznali napływ środków pomocowych z Unii Europejskiej.

W prowadzenie działalności statutowej organizacje angażują nie tylko swoich członków i osoby zatrudnione na etat czy umowę zlecenie, ale również wolontariuszy, których liczba według ankietowanych wyniosła 11.911. W organizacjach pracują osoby młode, kreatywne, energiczne z wyższym wykształceniem, których staż pracy nie przekracza średnio 5 lat. W organizacjach więcej zatrudnionych jest kobiet niż mężczyzn.

Do zatrudnienia osób w ramach wykluczenia społecznego (np. byłych więźniów, bezrobotnych, czy matki wracające po urlopie wychowawczym na rynek pracy) przyznało się 128 organizacji, czyli średnio w jednej organizacji zatrudniającej osoby wykluczonej społecznie pracowało 1,1 osoby.

Na podstawie uzyskanych odpowiedzi można sądzić, iż nastąpi dalszy rozwój organizacji pozarządowych działających na obszarze podregionu elbląskiego, czego potwierdzeniem być może potrzeba szkoleń odnośnie pozyskiwania funduszy europejskich oraz chęć dalszego rozwoju i prowadzenia inwestycji, co świadczy o potrzebie dalszego służenia społecznościom lokalnym.

Spis tabel

TABELA 1	KRYTERIA EKONOMICZNE I SPOŁECZNE ORGANIZACJI DZIAŁAJĄCYCH W RAMACH EKONOMII SPOŁECZNEJ	4
TABELA 2	OBSZAR BADAŃ.....	8
TABELA 3	PRZYCZYNY SKŁANIAJĄCE ORGANIZACJE DO NIEPROWADZENIA DZIAŁALNOŚCI GOSPODARCZEJ (W %).....	13
TABELA 4	PRZYCZYNY SKŁANIAJĄCE ORGANIZACJE DO PROWADZENIA DZIAŁALNOŚCI GOSPODARCZEJ (W %).....	14
TABELA 5	ŹRÓDŁA FINANSOWANIA ORGANIZACJI W 2009 ROKU	16
TABELA 6	SPOSÓB PROWADZENIA KSIĘGOWOŚCI PRZEZ ORGANIZACJE (W %)	17
TABELA 7	INWESTYCJE W ORGANIZACJI W CIĄGU OSTATNICH DWÓCH LAT.....	18
TABELA 8	LICZBA PODJĘTYCH LUB PROWADZONYCH DZIAŁAŃ W CIĄGU OSTATNIEGO ROKU	20
TABELA 9	ROZKŁAD ODPOWIEDZI NA PYTANIE 27	21
TABELA 10	PROGRAMY LUB INICJATYWY	35
TABELA 11	OBSZARY ZAINTERESOWAŃ ORGANIZACJI POZARZĄDOWYCH ŚRODKAMI Z PO KL	36
TABELA 12	OBAWY/BARIERY W KONTEKŚCIE APLIKOWANIA O ŚRODKI Z PO KL	36

Spis wykresów

WYKRES 1	LICZBA ZAREJESTROWANYCH ORGANIZACJI W LATACH 1989-2010	9
WYKRES 2	TERYTORIUM DZIAŁAŃ ORGANIZACJI.....	10
WYKRES 3	STATUTOWE MOŻLIWOŚCI PROWADZENIA DZIAŁALNOŚCI	11
WYKRES 4	ROZKŁAD ORGANIZACJI PROWADZĄCYCH ODPŁATNĄ DZIAŁALNOŚĆ POŻYTKU PUBLICZNEGO.....	11
WYKRES 5	RODZAJE DZIAŁALNOŚCI GOSPODARCZEJ PROWADZONE PRZEZ ORGANIZACJE	12
WYKRES 6	NIEODPŁATNA DZIAŁALNOŚĆ STATUTOWA	14
WYKRES 7	DZIAŁALNOŚĆ ODPŁATNA POŻYTKU PUBLICZNEGO	15
WYKRES 8	DZIAŁALNOŚĆ GOSPODARCZA.....	16
WYKRES 9	POBIERANE OPŁATY PRZEZ ORGANIZACJE.....	20
WYKRES 10	ŚREDNIA WIEKU PRACOWNIKÓW ORGANIZACJI	24
WYKRES 11	STAŻ PRACY PRACOWNIKÓW ORGANIZACJI POZARZĄDOWYCH	25
WYKRES 12	WYSZTAŁCENIE PRACOWNIKÓW ORGANIZACJI POZARZĄDOWYCH.....	25
WYKRES 13	PROBLEM – NIEJASNE REGUŁY WSPÓŁPRACY Z ADMINISTRACJĄ PUBLICZNĄ	27
WYKRES 14	PROBLEM – NIEDOSKONAŁOŚĆ LUB BRAK PRZEPISÓW REGULUJĄCYCH DZIAŁANIA ORGANIZACJI	28
WYKRES 15	PROBLEM – NADMIERNIE SKOMPLIKOWANYCH FORMALNOŚCI ZWIĄZANYCH Z KORZYSTANIEM ZE ŚRODKÓW GRANTODAWCÓW, SPONSORÓW LUB FUNDUSZY UE.....	28
WYKRES 16	PROBLEM – BRAK DOSTĘPU DO WIARYGODNYCH INFORMACJI, WAŻNYCH DLA ORGANIZACJI.....	29
WYKRES 17	PROBLEM – NIEKORZYSTNY WIZERUNEK ORGANIZACJI POZARZĄDOWYCH OCZACH OPINII PUBLICZNEJ I W MEDIACH, BRAK ZAUFANIA DO ORGANIZACJI POZARZĄDOWYCH.....	29
WYKRES 18	PROBLEM – TRUDNOŚCI W ZDOBYWANIU FUNDUSZY LUB SPRZĘTU NIEZBĘDNEGO DO PROWADZENIA DZIAŁAŃ ORGANIZACJI	30
WYKRES 19	PROBLEM – BRAK OSÓB GOTOWYCH BEZINTERESOWNIE ANGAŻOWAĆ SIĘ W DZIAŁANIA ORGANIZACJI....	30
WYKRES 20	PROBLEM – TRUDNOŚCI W UTRZYMANIU DOBREGO PERSONELU, WOLONTARIUSZY	31
WYKRES 21	PROBLEM – ZNUŻENIE LIDERÓW ORGANIZACJI, „WYPALENIE” OSÓB ZAANGAŻOWANYCH W JEJ PRACE ...	31
WYKRES 22	PROBLEM – BRAK WSPÓŁPRACY LUB KONFLIKTY W ŚRODOWISKU ORGANIZACJI POZARZĄDOWYCH	31
WYKRES 23	PROBLEM – KONFLIKTY Z INNYMI INSTYTUCJAMI (Z WYŁĄCZENIEM ORGANIZACJI POZARZĄDOWYCH)	32
WYKRES 24	PROBLEM – KONFLIKTY I NAPIĘCIA WEWNĄTRZ SAMEJ ORGANIZACJI	32
WYKRES 25	PROBLEM – KONKURENCJA ZE STRONY INNYCH ORGANIZACJI POZARZĄDOWYCH.....	33
WYKRES 26	ZAPOTRZEBOWANIE NA SZKOLENIA (ODPOWIEDŹ TAK)	37
WYKRES 27	ZAPOTRZEBOWANIE NA SZKOLENIA (ODPOWIEDŹ NIE)	38
WYKRES 28	ZAPOTRZEBOWANIE NA SZKOLENIA (ODPOWIEDŹ TRUDNO POWIEDZIEĆ).....	38
WYKRES 29	BARIERA – BRAK ZAINTERESOWANIA WŁADZ CENTRALNYCH I SAMORZĄDOWYCH ROZWOJEM EKONOMII SPOŁECZNEJ	39
WYKRES 30	BARIERA – NADMIERNA BIUROKRACJA ADMINISTRACJI PUBLICZNEJ	40
WYKRES 31	BARIERA – NIEDOSTOSOWANIE PRAWA DO DZIAŁAŃ EKONOMII SPOŁECZNEJ.....	40
WYKRES 32	BARIERA – BRAK ŚRODKÓW NA INWESTYCJE LUB TRUDNOŚCI Z ICH POZYSKANIEM	41
WYKRES 33	BARIERA – BRAK LOKALNYCH LIDERÓW I LOKALNYCH INICJATYW	42
WYKRES 34	BARIERA – BRAK ZROZUMIENIA I AKCEPTACJI SPOŁECZNEJ DLA DZIAŁAŃ EKONOMII SPOŁECZNEJ	42
WYKRES 35	BARIERA – ZBYT DUŻA KONKURENCJA PODMIOTÓW KOMERCYJNYCH	43
WYKRES 36	SZANSA – NAPŁYW ŚRODKÓW POMOCOWYCH Z UE	44
WYKRES 37	SZANSA – WZROST KOSZTÓW ZWIĄZANYCH Z TWORZENIEM MIEJSC PRACY.....	44
WYKRES 38	SZANSA – ROZWÓJ PARTNERSTW LOKALNYCH I PARTNERSTWA PUBLICZNO-PRAWNEGO.....	45
WYKRES 39	SZANSA – POPRAWA INFRASTRUKTURY FINANSOWEJ	45
WYKRES 40	SZANSA – POPRAWA WSPÓŁPRACY I PRZEPŁYWU INFORMACJI MIĘDZY WŁADZAMI REGIONALNYMI I LOKALNYMI A PODMIOTAMI EKONOMII SPOŁECZNEJ	46
WYKRES 41	SZANSA – WZMOCNIENIE ZNACZENIA TWORZENIA MIEJSC PRACY.....	47

WYKRES 42	SZANSA – WZRATAJĄCA INNOWACYJNOŚĆ I NIESZABLONOWOŚĆ DZIAŁAŃ ORAZ WIĘKSZA KONKURENCYJNOŚĆ PODMIOTÓW EKONOMII SPOŁECZNEJ	47
-----------	--	----

Załączniki

Ankieta – wzór

I. Informacje podstawowe

1. Status prawny organizacji:

(można wybrać więcej niż jedną odpowiedź np. „stowarzyszenie” i „przedstawicielstwo organizacji zagranicznej”)

- 1 Fundacja
- 2 Stowarzyszenie
- 3 Związek stowarzyszeń
- 4 Organizacja samorządu gospodarczego i zawodowego (cech, izba, zrzeszenie zawodowe itp.)
- 5 Organizacja lub instytucja społeczna kościoła lub związku wyznaniowego
- 6 Przedstawicielstwo organizacji zagranicznej
- 7 Inny ⇒ jaki? _____

2. Rok rejestracji organizacji

(w przypadku oddziału, pytanie dotyczy samego oddziału, nie całej sieci)

rok

3. Czy organizacja należy (w sposób formalny lub nie) do krajowych, regionalnych lub branżowych porozumień organizacji pozarządowych (np.: związków, stowarzyszeń, federacji, forów, sieci itp.)?

- 1 Tak ⇒ jakich? _____
- 2 Nie
- 3 Trudno powiedzieć

4. Na jakim terenie prowadzone są działania organizacji?

(proszę zaznaczyć wszystkie właściwe kategorie, np. jeśli organizacja działa na terenie całego kraju, ale także prowadzi jakieś działania na poziomie najbliższego sąsiedztwa prosimy zaznaczyć odpowiedzi 1i 4)

W przypadku oddziału pytanie dotyczy samego oddziału, nie całej sieci

- 1 Najbliższego sąsiedztwa (osiedla, dzielnicy)
- 2 Gminy/powiatu
- 3 Województwa, regionu
- 4 Całego kraju
- 5 Innych krajów
- 6 Inaczej wyodrębnionego terytorium (np. tereny wiejskie, małe miasteczka, miasta, tereny przygraniczne itp.) ⇒proszę opisać

5. Jaka jest misja Państwa organizacji?

6. Ile projektów przeprowadziła/ podjęła Państwa organizacja w ciągu ostatnich 2 lat?

W ciągu ostatnich 2 lat podjęliśmy/przeprowadziliśmy _____ projektów

- 1 Trudno powiedzieć
- 2 Nie prowadziliśmy projektów, działamy na innej zasadzie

7. Czy statut państwa organizacji dopuszcza... <i>(proszę zaznaczyć wszystkie właściwe odpowiedzi)</i>	1 Prowadzenie działalności nieodpłatnej 2 Prowadzenie działalności odpłatnej pożytku publicznego 3 Prowadzenie działalności gospodarczej
--	--

8. Czy organizacja prowadzi odpłatną działalność pożytku publicznego? <i>Działalność odpłatna rozumiana jest zgodnie z definicją zawartą w Ustawie o działalności pożytku publicznego</i>	1 Tak ⇒ od _____ roku 2 Nie i nigdy nie prowadziliśmy takiej działalności 3 Nie, ale prowadziliśmy taką działalność
---	---

9. Czy organizacja prowadzi działalność gospodarczą?	1 Tak ⇒ od _____ roku 2 Nie i nigdy nie prowadziliśmy takiej działalności <i>(przejdź do pytania 12.)</i> 3 Nie, ale prowadziliśmy taką działalność <i>(przejdź do pytania 12.)</i>
---	---

10. Jaki rodzaj działalności gospodarczej/odpłatnej prowadzi Państwa organizacja? <i>(proszę zaznaczyć wszystkie właściwe odpowiedzi)</i>	1 Działalność produkcyjna 2 Działalność usługowo-handlowa 3 Działalność wydawnicza 4 Działalność szkoleniowa 5 Działalność turystyczna lub transportowa 6 Wynajem/dzierżawa pomieszczeń 7 Organizacja i obsługa imprez 8 Inna _____ 9 Trudno powiedzieć
---	---

11. W jakiej formie prowadzona jest działalność gospodarcza organizacji? <i>(dotyczy organizacji prowadzących działalność gospodarczą, przejdź do pytania 15.)</i>	1 Wewnątrz struktury organizacyjnej, bez wyodrębnienia <i>(jako jeden z projektów organizacji)</i> 2 Wewnątrz struktury organizacyjnej, w formie zakładu/zakładów na ograniczonym lub pełnym rachunku 3 Na zewnątrz struktury organizacji: działalność gospodarcza realizowana przez zewnętrzny/ zewnętrzne podmiot/podmioty, np.: spółkę
--	---

12. Czy w ciągu najbliższych 2 lat organizacja planuje rozpocząć działalność gospodarczą? <i>(dotyczy organizacji nie prowadzących do tej pory działalności gospodarczej; proszę wskazać jedną odpowiedź)</i>	1 Tak, planujemy jej rozpoczęcie <i>(przejdź do pytania 14.)</i> 2 Zastanawiamy się nad tym, ale jeszcze nie podjęliśmy decyzji o jej rozpoczęciu 3 Nie planujemy jej rozpocząć 4 Trudno powiedzieć, jeszcze się nad tym nie zastanawialiśmy <i>(przejdź do pytania 14.)</i>
---	---

13. Jakie przyczyny decydują o tym, że nie zamierzacie Państwo podejmować działalności gospodarczej?

--

14. Dlaczego zamierzacie Państwo prowadzić działalność gospodarczą? <i>(pytanie dotyczy organizacji, które planują rozpocząć działalność gospodarczą)</i>		Tak	Nie	Trudno powiedzieć
1.	Jest to sposób na samofinansowanie części działań i uniezależnienie się od niepewności finansowej, która towarzyszy organizacjom działającym „od projektu do projektu”			
2.	Daje poczucie pewnej stabilizacji finansowej			
3.	Powstanie dochodu, o którego przeznaczeniu możemy decydować samodzielnie			
4.	Ograniczenie zależności od sponsorów (zarówno filantropii jak i kontraktów publicznych) i zwiększenie bezpieczeństwa organizacji poprzez zróżnicowanie źródeł przychodów			
5.	Zwiększona dyscyplina w osiąganiu rezultatów (w tym celów społecznych)			
6.	Konieczność podnoszenia kompetencji (konkurencyjności) organizacji			
7.	Pozytywne zmiany w kulturze organizacji – większy nacisk na innowacje, przedsiębiorczość i orientację na rezultaty			
8.	Inne ⇒ jakie?			

15. Zaznacz wszystkie pola działań statutowych, które dotyczą Państwa organizacji		A	B	C
A – działalność statutowa nieodpłatna B – działalność odpłatna pożytku publicznego C – działalność gospodarcza				
1	Sport			
2	Turystyka, wypoczynek			
3	Edukacja i wychowanie			
4	Kultura i sztuka			
5	Pomoc społeczna i usługi socjalne			
6	Ochrona i promocja zdrowia			
7	Rozwój demokracji i społeczeństwa obywatelskiego			
8	Rozwój przedsiębiorczości i promocja zatrudnienia			

9	Działania na rzecz osób niepełnosprawnych			
10	Ekologia i ochrona zwierząt			
11	Obronność państwa			
12	Ratownictwo i ochrona ludności			
13	Integracja międzynarodowa			
14	Przeciwdziałanie patologiom społecznym			
15	Promocja miasta i gminy			
16	Działania na rzecz mniejszości narodowych			
17	Wsparcie III sektora			
18	Pozostała działalność			

16. Czy Pana/Pani organizacja korzystała w roku 2009 z następujących źródeł finansowania?			TAK	NIE	Proszę określić przybliżony udział (w %) każdego ze źródeł w ogólnej kwocie przychodów organizacji w 2009 roku.
Źródło					
1.	Źródła publiczne – rządowe (<i>środki ministerstw – np. Fundusz Inicjatyw Obywatelskich, agencji rządowych, wojewodów</i>)			ok. _____ % lub _____ zł	
2.	Źródła publiczne – zagraniczne programy <i>pomocowe</i> [w tym programy UE (<i>np. Młodzież, Leonardo da Vinci</i>), środki Norweskiego Mechanizmu Finansowego, środki pomocowe rządów innych państw]			ok. _____ % lub _____ zł	
3.	Źródła publiczne – środki Funduszy Strukturalnych UE (<i>np. poprzez Program Operacyjny Kapitał Ludzki, Regionalny Program Operacyjny Warmia i Mazury, Program Rozwoju Obszarów Wiejskich itp.</i>)			ok. _____ % lub _____ zł	
4.	Źródła samorządowe (<i>środki gminy, powiatu lub samorządu wojewódzkiego</i>)			ok. _____ % lub _____ zł	
5.	Wsparcie od innych organizacji pozarządowych (<i>w szczególności fundacji, np. Fundacja Batorego</i>)			ok. _____ % lub _____ zł	
6.	Darowizny finansowe			ok. _____ % lub _____ zł	
7.	Składki członkowskie			ok. _____ % lub _____ zł	
8.	Dochody z kampanii, zbiórek publicznych, akcji charytatywnych (<i>np. cegiełki, pocztówki</i>)			ok. _____ % lub _____ zł	
9.	Odsetki bankowe, zyski z kapitału żelaznego, lokaty, udziały i akcje			ok. _____ % lub _____ zł	

10.	Opłaty (zwroty kosztów) w ramach odpłatnej działalności statutowej organizacji (nie będącej działalnością gospodarczą) zgodnie z <i>Ust. o działalności pożytku publicznego</i>			ok. _____ % lub _____ zł
11.	Dochody z działalności gospodarczej (<i>jeśli organizacja prowadziła działalność gospodarczą w roku 2009</i>)			ok. _____ % lub _____ zł
12.	Dochody z przekazania 1% podatku (<i>dotyczy organizacji pożytku publicznego</i>)			ok. _____ % lub _____ zł
13.	Inne źródła, jakie? (proszę podać)			ok. _____ % lub _____ zł
Łącznie 100%				

17. Czy Państwa organizacja prowadzi księgowość?	1 Tak 2 Nie ⇒ <i>przejdź do pytania 20</i> 3 Trudno powiedzieć
---	--

18. W jaki sposób organizacja prowadzi księgowość? <i>(proszę zaznaczyć jedną z poniższych odpowiedzi)</i>	1 Mamy księgowego posiadającego formalne uprawnienia do prowadzenia księgowości 2 Księgowość prowadzi osoba bez formalnych uprawnień (np. skarbnik) 3 Księgowość prowadzi społecznie księgowy z innej instytucji 4 Zlecamy księgowość na zewnątrz (np. biuro rachunkowe, firma księgowa) 5 Przekazujemy prowadzenie księgowości do naszej centrali (dotyczy oddziałów) 6 Inna ⇒ jaka? _____ 7 Trudno powiedzieć
--	---

19. W jaki sposób księgujecie Państwo środki finansowe w organizacji? <i>(proszę zaznaczyć jedną z poniższych odpowiedzi)</i>	1 Książka przychodów i rozchodów 2 Pełna księgowość 3 Inna ⇒ jaka? _____ 4 Trudno powiedzieć
---	---

20. Czy w ciągu ostatnich 2 lat organizacja podjęła jakieś znaczące inwestycje?	1 <input type="checkbox"/> Tak ⇒ jakie? 1a <input type="checkbox"/> Nieruchomości: (<i>np.: lokale, biura, grunty itp.</i>) 1b <input type="checkbox"/> Ruchomości (<i>np.: wyposażenie biurowe, sprzęt komputerowy, samochód itp.</i>) 1c <input type="checkbox"/> Wartości niematerialne i prawne (<i>np.: licencje, patenty, prawo autorskie, know-how</i>) 2 <input type="checkbox"/> Nie 3 <input type="checkbox"/> Trudno powiedzieć
--	---

II. Finanse organizacji – sytuacja finansowa w 2009 roku

Skala w PLN

01 ⇒ 0 - 100	05 ⇒ 5 tys. – 10 tys.	09 ⇒ 500 tys. – 1 mln
02 ⇒ 100 - 500	06 ⇒ 10 tys. – 50 tys.	10 ⇒ 1 mln – 5 mln
03 ⇒ 500 - 1 tys.	07 ⇒ 50 tys. – 100 tys.	11 ⇒ 5 mln – 10 mln
04 ⇒ 1 tys. – 5 tys.	08 ⇒ 100 tys. – 500 tys.	12 ⇒ powyżej 10 mln

21. Proszę określić wielkość rocznych przychodów organizacji w 2009 roku ogółem

Rok podatkowy 2009. Kwota rocznych przychodów
_____ PLN (+/- 15%)

22. Roczne przychody organizacji mieszczą się w przedziale oznaczonym cyfrą

(proszę wpisać odpowiednią cyfrę ze skali)

23. Proszę podać, choćby w przybliżeniu, jaka była wielkość rocznych przychodów organizacji w kilku poprzednich latach

(Jeśli trudno Państwu wskazać choćby szacunkowe kwoty, prosimy określić wielkość przychodów w kolejnych latach poprzez wybranie odpowiedniej cyfry z podanej skali)

1. Całkowita wielkość przychodów organizacji w roku 2008 wyniosła mniej więcej _____ PLN

jeśli trudno Państwu podać kwotę, proszę wskazać przedział ze skali

Nie dotyczy, organizacja powstała po 2008 roku

2. Całkowita wielkość przychodów organizacji w roku 2009 wyniosła mniej więcej _____ PLN

jeśli trudno Państwu podać kwotę, proszę wskazać przedział ze skali

Nie dotyczy, organizacja powstała po 2009 roku

24. Proszę podać, choćby w przybliżeniu, jaki był zysk/strata Państwa organizacji w kilku poprzednich latach

(Jeśli trudno Państwu wskazać choćby szacunkowe kwoty, prosimy określić wielkość przychodów w kolejnych latach poprzez wybranie odpowiedniej cyfry z podanej skali)

(pytanie dotyczy organizacji prowadzących działalność gospodarczą)

1. Organizacja w 2008 roku osiągnęła 1 zysk

2 stratę

która w 2008 roku wyniosła mniej więcej _____ PLN

jeśli trudno Państwu podać kwotę, proszę wskazać przedział ze skali

Nie dotyczy, organizacja powstała po 2008 roku

2. Organizacja w 2009 roku osiągnęła 1 zysk

2 stratę

która w 2009 roku wyniosła mniej więcej _____ PLN

jeśli trudno Państwu podać kwotę, proszę wskazać przedział ze skali

Nie dotyczy, organizacja powstała po 2009 roku

25. Czy Państwa organizacja pobiera w jakiegokolwiek formie opłaty za jakieś produkty lub usługi wytworzone przez organizację?	1	Nie, nie pobieramy żadnych, nawet symbolicznych opłat
	2	Przyjmujemy darowizny, w praktyce stanowiące formę odpłatności za usługi
	3	Pobieramy opłaty <ul style="list-style-type: none"> 3a Częściowa lub całkowita odpłatność za usługi/produkty ponoszona przez odbiorców 3b Kontraktowanie usług publicznych przez administrację publiczną 3c Składki wpłacane przez członków, finansujące wspólne działania na ich rzecz 3d Inne ⇒ jakie ? _____
	4	Trudno powiedzieć

26. Czy w ciągu ostatniego roku prowadzili Państwo lub uczestniczyli Państwo w następujących działaniach?		27. Czy korzystali Państwo przy tym z pomocy instytucji/osób z zewnątrz?	
		1=Nie , wykonywaliśmy te działania własnymi siłami 2=Tak, korzystaliśmy z pomocy innych organizacji podobnych do naszej 3=Tak, korzystaliśmy z pomocy organizacji wyspecjalizowanych we wspieraniu innych organizacji pozarządowych 4=Tak, korzystaliśmy z pomocy administracji publicznej, np. samorządu lokalnego 5=Tak, korzystaliśmy z usług firmy komercyjnej 6=Tak, korzystaliśmy z usług osób prywatnych, konsultantów 7=Trudno powiedzieć	
1	Planowanie strategiczne – tworzenie oficjalnego, udokumentowanego planu działań na następne 2-3 lata	jeśli tak ⇒	numer odp. _____
2	Uruchomienie systematycznych działań związanych z poszukiwaniem możliwych źródeł finansowania organizacji	jeśli tak ⇒	numer odp. _____
3	Ewaluacja programów, działań organizacji	jeśli tak ⇒	numer odp. _____
4.	Szkolenia związane z funkcjonowaniem organizacji (np. budowanie zespołu, zarządzanie finansami)	jeśli tak ⇒	numer odp. _____
5.	Szkolenia związane ze specyficzną dziedziną, w której działa organizacja	jeśli tak ⇒	numer odp. _____
6.	Promowanie działań organizacji, tworzenie wizerunku organizacji	jeśli tak ⇒	numer odp. _____
7.	Kampanie zmierzające do pozyskania nowych członków	jeśli tak ⇒	numer odp. _____
8.	Badanie potrzeb lokalnych w dziedzinie, którą organizacja się zajmuje, badanie popytu na działania/usługi organizacji	jeśli tak ⇒	numer odp. _____

9.	Uruchamianie/prowadzenie działalności odpłatnej/gospodarczej (np. tworzenie biznes planu, marketing, pozyskiwanie środków na inwestycje, wiedza związana z prowadzeniem biznesu)	jeśli tak ⇒	numer odp. _____
----	--	-------------	------------------

III. Personel organizacji

28. Czy w ciągu ostatniego roku organizacja zatrudniała płatnych pracowników lub w jakiegokolwiek formie płaciła za pracę na jej rzecz? <i>(np. współpracowała z wykonawcami umów-zleceń, stale współpracowała z osobami prowadzącymi własną działalność gospodarczą itp.)</i>	1 Tak, organizacja na stałe zatrudnia pracowników 2 Tak, zdarzyło się korzystać z płatnej pracy na zasadzie umów lub zleceń 3 Nie
--	---

29. Ile osób pobiera obecnie wynagrodzenie z tytułu pracy w organizacji (bez względu na formę umowy)?	Kobiet _____ Mężczyzn _____
--	-----------------------------

30. Ile wynosi średnia wieku pracowników organizacji? <i>(proszę zaznaczyć odpowiedni przedział)</i>	1 20-24 lata 5 40-44 lata 2 25-29 lat 6 45-49 lat 3 30-34 lata 7 50 lat i więcej 4 35-39 lat 8 Trudno powiedzieć
--	--

31. Jaki średnio okres czasu pracuje osoba zatrudniona w Państwa organizacji? <i>(proszę zaznaczyć odpowiedni przedział)</i>	1 Do 12 miesięcy 2 Od 1 roku do 2 lat 3 Od 2 lat do 5 lat 4 Powyżej 5 lat 5 Trudno powiedzieć
--	---

32. Ile obecnie osób zatrudnia Państwa organizacja w ramach ograniczenia wykluczenia społecznego? <i>(do grupy tej zalicza się np. byłych więźniów, bezrobotnych, matki wracające po urlopie wychowawczym na rynek pracy)</i>	Obecnie zatrudniamy _____ osób 1 Nie zatrudniamy nikogo 2 Trudno powiedzieć
---	---

33. Jakim wykształceniem obecnie dysponują pracownicy Państwa organizacji?	1 wykształcenie podstawowe _____ osoby 2 wykształcenie gimnazjalne _____ osoby 3 wykształcenie zasadnicze zawodowe _____ osoby 4 wykształcenie średnie _____ osoby 5 wykształcenie wyższe zawodowe pierwszego stopnia (<i>licencjat, inżynier</i>) _____ osoby 6 wykształcenie wyższe zawodowe drugiego stopnia (<i>magister</i>) _____ osoby
---	--

(proszę podać liczbę osób przy każdym poziomie wykształcenia)	
---	--

34. Czy w pracach organizacji uczestniczą wolontariusze? <i>(W przypadku działalności gospodarczej, proszę przejść do pytania 36.)</i>	1 Tak 2 Nie
--	----------------

35. Ilu wolontariuszy angażowało się (choćby raz) w działania organizacji w ostatnim roku? <i>(w przypadku oddziału pytanie dotyczy tylko oddziału, nie całej sieci)</i>	_____ osób Trudno powiedzieć
--	-------------------------------------

IV. Funkcjonowanie organizacji

36. Na ile wymienione niżej problemy były odczuwalne w życiu Państwa organizacji w ciągu ostatnich 2 lat?		Zdecydowanie odczuwalne	Raczej odczuwalne	Raczej nieodczuwalne	Zdecydowanie nieodczuwalne	Trudno powiedzieć
1.	Niejasne reguły współpracy organizacji z administracją publiczną					
2.	Niedoskonałość lub brak przepisów regulujących działania organizacji					
3.	Nadmiernie skomplikowane formalności związane z korzystaniem ze środków grantodawców, sponsorów lub funduszy UE					
4.	Brak dostępu do wiarygodnych informacji, ważnych dla organizacji					
5.	Niekorzystny wizerunek organizacji pozarządowych w oczach opinii publicznej i w mediach, brak zaufania do organizacji pozarządowych					
6.	Trudności w zdobywaniu funduszy lub sprzętu niezbędnego do prowadzenia działań organizacji					
7.	Brak osób gotowych bezinteresownie angażować się w działania organizacji					
8.	Trudności w utrzymaniu dobrego personelu, wolontariuszy					
9.	Znużenie liderów organizacji, „wypalenie” osób zaangażowanych w jej prace					
10.	Brak współpracy lub konflikty w środowisku organizacji pozarządowych					
11.	Konflikty z innymi instytucjami <i>(oprócz organizacji pozarządowych)</i>					
12.	Konflikty, napięcia wewnątrz naszej organizacji					
13.	Konkurencja ze strony innych organizacji pozarządowych					
14.	Inne silnie odczuwalne problemy => jakie?					

37. Do której kategorii zaliczyliby Państwo poniższe sukcesy, które udało się osiągnąć organizacji w ciągu ostatnich 2 lat?	Zdecydowanie sukces	Sukces	Raczej sukces	Brak sukcesu	Trudno powiedzieć

1.	Zdobycie grantu					
2.	Pozyskanie wolontariuszy					
3.	Zatrudnienie pracownika/pracowników na etat					
4.	Zakupienie sprzętu biurowego (np.: ksero, komputer)					
5.	Pozyskanie partnera zagranicznego					
6.	Promocja organizacji w społeczności lokalnej					
7.	Pozyskanie sponsora/sponsorów					
8.	Stworzenie strategii rozwoju					
9.	Pozyskanie lokalu na prowadzenie działalności					
10.	Dobra współpraca z mediami					
11.	Inne sukcesy organizacji ⇒ jakie?					

V. Program Operacyjny Kapitał Ludzki

38. Czy w ciągu ostatnich 2 lat Państwa organizacja ubiegała się o środki z Europejskiego Funduszu Społecznego?	1 Tak ⇒ ile razy? _____
	2 Nie
	3 Trudno powiedzieć/Nie pamiętam

39. Do jakich programów/inicjatyw składali Państwo dotąd wnioski o dofinansowanie (jako organizacja wnioskująca bądź partner)?	1 SPO RZL ⇒ liczba złożonych dotąd wniosków _____
	2 IW EQUAL ⇒ liczba złożonych dotąd wniosków _____
	3 PO KL ⇒ liczba złożonych dotąd wniosków _____

40. Czy Państwa organizacji udało się je uzyskać?	1 Tak ⇒ ile razy? _____
	2 Nie

41. Jak ogólnie scharakteryzowałoby Państwo swoją aktualną wiedzę na temat Programu Operacyjnego Kapitał Ludzki?	1 Wystarczająca na tym etapie
	2 Wiemy co nie co, ale wciąż za mało
	3 Nie wiemy prawie nic
	4 Nie słyszeliśmy o możliwości dostępu do takich funduszy ⇒ <i>przejdź do pytania 44</i>

42. Projekty z jakich obszarów najbardziej Państwa interesują?	1 Rynek pracy
	2 Integracja społeczna
	3 Edukacja
	4 Rozwój obszarów wiejskich

	5 Inne
--	--------

43. Czy Państwa organizacja ma zamiar ubiegać się o środki z Programu Operacyjnego Kapitał Ludzki?	1 Tak, jesteśmy w trakcie przygotowywania wniosku 2 Tak 3 Nie 4 Nie wiem
---	---

44. Czego Państwo najbardziej obawiają się lub co jest największą barierą dla Państwa w kontekście aplikowania o środki z Programu Operacyjnego Kapitał Ludzki? <i>(można udzielić więcej niż jednej odpowiedzi)</i>	1 Skomplikowana procedury 2 Duża konkurencja 3 Niedostateczna wiedzy z zakresu tworzenia i zarządzania projektami 4 Brak odpowiedniej bazy lokalowej 5 Brak środków własnych 6 Brak informacji o możliwościach aplikowania 7 Obawa przed niemożnością wywiązania się z umowy na realizację projektu 8 Inne ⇒ jakie? _____
--	--

VI. Wsparcie szkoleniowe, doradcze i informacyjne

45. Czy państwa organizacja zainteresowana jest szkoleniami?	1 Tak 2 Nie ⇒ <i>przejdź do pytania 47.</i> 3 Trudno powiedzieć
---	---

46. W jakich dziedzinach przede wszystkim pracownikom Państwa organizacji przydatne byłyby szkolenia?		Tak	Nie	Trudno powiedzieć
1.	Wiedza związana ze specyficzną dziedziną, w której działa organizacja			
2.	Zagadnienia prawno-formalne związane z funkcjonowaniem organizacji pozarządowej			
3.	Planowanie działań organizacji			
4.	Budowanie strategii rozwoju organizacji			
5.	Prowadzenie działalności odpłatnej/gospodarczej w organizacji (<i>zagadnienia formalno-prawne, sprzedaż towarów/usług</i>)			
6.	Przygotowanie biznesplanu			
7.	Zarządzanie ludźmi (budowanie zespołu, prowadzenie zebrań, komunikacja)			
8.	Finanse organizacji (<i>księgowość, zarządzanie finansami</i>)			
9.	Tworzenie i zarządzanie projektami			
10.	Budowanie wizerunku organizacji, promocja, współpraca z mediami			
11.	Budowanie relacji z innymi sektorami, współpraca z administracją publiczną			
12.	Stosowanie nowoczesnych technologii (<i>w tym zastosowania komputerów i Internetu</i>)			
13.	Inne ⇒ jakie?			

V. Ekonomia społeczna

47. Które z wymienionych czynników negatywnie wpływają na rozwój ekonomii społecznej na obszarze działania Państwa organizacji? <i>(pytanie dotyczy terenu ,np.: powiatu, gminy itp.)</i>		Bariery				
		nieistotna	mało ważna	średnia	ważna	bardzo ważna
1.	Brak zainteresowania władz centralnych i samorządowych rozwojem ekonomii społecznej					
2.	Nadmierna biurokracja administracji publicznej					
3.	Niedostosowanie prawa do działań ekonomii społecznej					
4.	Brak środków na inwestycje lub trudności z ich pozyskaniem					
5.	Brak lokalnych liderów i lokalnych inicjatyw					
6.	Brak zrozumienia i akceptacji społecznej dla działań ekonomii społecznej					
7.	Zbyt duża konkurencja podmiotów komercyjnych					
8.	Inna ⇒ jaka?					

48. Które z wymienionych czynników pozytywnie wpływają na rozwój ekonomii społecznej na obszarze działania Państwa organizacji? <i>(pytanie dotyczy terenu ,np.: powiatu, gminy itp.)</i>		Szansa				
		nieistotna	mało ważna	średnia	ważna	bardzo ważna
1.	Napływ środków pomocowych z UE					
2.	Wzrost kosztów związanych z tworzeniem miejsc pracy – ekonomia społeczna umożliwia tworzenie miejsc pracy, ale za niższe koszty					
3.	Rozwój partnerstw lokalnych i partnerstwa publiczno-prawnego					
4.	Poprawa infrastruktury finansowej					
5.	Poprawa współpracy i przepływu informacji między władzami regionalnymi i lokalnymi a podmiotami ekonomii społecznej					
6.	Wzmocnienie znaczenia tworzenia miejsc pracy					
7.	Wzrastająca innowacyjność i nieszablonowość działań oraz większa konkurencyjność podmiotów ekonomii społecznej					
8.	Inna ⇒ jaka?					

Misje organizacji

1. Poprawa jakości życia młodzieży z powiatu braniewskiego poprzez stworzenie równych szans nauki i rozwoju, promowanie prospołecznych postaw i profilaktykę zachowań ryzykownych.
2. Aktywizacja osób starszych, rozwiązywanie problemów z chorobami nowotworowymi, działalność edukacyjna.
3. Poprawa jakości życia mieszkańców i estetyka wsi.
4. Integracja społeczna mieszkańców; wzrost jakości życia mieszkańców, ochrona środowiska i prawda historyczna o ziemi tolkmieckiej.
5. Organizowanie imprez sportowych, kolonii dla dzieci i obozów sportowych.
6. Rozwój kultury, propagowanie kultury, działalność edukacyjna.
7. Aktywizacja mieszkańców obszaru na rzecz wykorzystania ich unikalnych atutów i turystyki.
8. Wspieranie społeczności lokalnej; poprawa jakości życia mieszkańców oraz rozwój turystyki.
9. Działania na rzecz mieszkańców i rozwoju miejscowości.
10. Integrowanie środowiska gminnego, promocja zawodowa.
11. Promocja i rozwój wsi.
12. Integracja mieszkańców, rozwój dzieci i młodzieży, zdrowy tryb życia.
13. Rozwój aktywności w różnych dziedzinach życia społecznego.
14. Wspieranie i kreowanie społeczno-kulturalnych inicjatyw wiejskich, gminnych i regionalnych mających służyć dzieciom, młodzieży oraz całej społeczności lokalnej.
15. Estetyzacja wsi i integracja mieszkańców wsi i okolic.
16. Działanie w dziedzinie kultury, sztuki i edukacji na terenie naszego miasta oraz całego powiatu.
17. Zapobieganie pożarom; udział w akcji ratowniczej; rozwijanie kultury fizycznej i sportu; prowadzenie działalności kulturalno-oświatowej.
18. Wsparcie i rehabilitacja społeczna osób niepełnosprawnych.
19. Aktywizacja osób starszych poprzez edukację, przełamywanie izolacji oraz propagowanie form współżycia społecznego.
20. Promocja Martial Art. Tricks.
21. Promocja i wsparcie działań kulturalnych.
22. Permanentna edukacja osób starszych. Przełamanie izolacji osób starszych.
23. Krzewienie kultury fizycznej i sportu. Rozwijanie umiejętności życia w grupie dzieci i młodzieży. Zapobieganie patologiom społecznym; integracja młodzieży.
24. Poprawa wizerunku mniejszości narodowych na terenie miasta i gminy Pasłęk.
25. Propagowanie zdrowego stylu życia oraz aktywnego spędzania wolnego czasu.
26. Prowadzenie działalności edukacyjnej; wyrównywanie szans w dostępie do edukacji.

27. Niesienie pomocy osobom dotkniętym chorobą Alzheimera. Popularyzacja wiedzy, organizacja form samopomocy. Podnoszenie wagi problemu na forum.
28. Działanie na rzecz rozwoju, pomoc ludziom ubogim, organizowanie czasu dzieciom.
29. Wspieranie edukacji, działania kulturalno-oświatowe, sportowe.
30. Promocja gminy przez organizacje imprez lokalnych.
31. Zainteresowanie młodych ludzi do bezinteresownej pracy i pomocy.
32. Pomoc, wsparcie dzieci z wadą słuchu i ich rodzin.
33. Wspieranie się wzajemne w pokonywaniu choroby raka piersi.
34. Wspieranie i aktywizacja lokalnej społeczności; promocja kultury; pomoc społeczna.
35. Wsparcie, pomoc, promowanie samopomocy potrzebującym.
36. Wspieranie i rozwój wsi; działania na rzecz mieszkańców wsi.
37. Aktywizacja i animacja społeczna mieszkańców gminy Elbląg.
38. Rozwój i wspieranie społeczności lokalnych.
39. Pomoc ludziom.
40. Rozwój i pomoc mieszkańcom wsi Godkowo.
41. Troska o jakość warunków życia dziecka, jego wszechstronny rozwój, zdrowie, bezpieczeństwo, podmiotowość, godność i rozwój szans życiowych.
42. Prowadzenie działalności w poszczególnych dyscyplinach sportów lotniczych w zakresie szkolenia lotniczego, rekreacji i sportu lotniczego.
43. Przekazywanie społeczeństwu i ukazywanie możliwości funkcjonowania w życiu społecznym, zawodowym i rodzinnym w abstynencji.
44. Wspólne tworzenie wizji rozwoju przedsiębiorstwa.
45. Budowa repliki osady Truso jako centrum muzealno-kulturowego i atrakcji turystycznej.
46. Wspieranie i organizowanie czasu wolnego mieszkańców wsi.
47. Wspomaganie finansowe i merytoryczne Zespołu Szkół w Gronowie Górnym.
48. Popularyzacja turystyki i sportów motorowych.
49. Oddziaływanie na rozwój nauki, techniki gospodarki.
50. Utrwalenie tradycji 16 Dywizji Zmechanizowanej.
51. Popularyzacja koszykówki na terenie powiatu elbląskiego.
52. Niesienie pomocy starszym, chorym i niepełnosprawnym.
53. Wspieranie hospicjum elbląskiego.
54. Uwłaszczenie majątku narodowego na rzecz użytkowników.
55. Pomoc ludziom niepełnosprawnym w sprawnym funkcjonowaniu.
56. Organizowanie i propagowanie sportu kwalifikowanego wśród mieszkańców.

57. Prowadzenie rozgrywek młodzieżowych w piłce ręcznej i propagowanie tej dyscypliny.
58. Działanie na rzecz szeroko rozumiane pomocy społecznej.
59. Prowadzenie działalności strażniczej.
60. Upowszechnianie pływania rekreacyjnego, wspieranie działalności podwodnej oraz troska o środowisko naturalne.
61. Czynny udział w tworzeniu polityki bibliotecznej, informacyjnej i wydawniczej.
62. Integracja lokalnej społeczności i promocja kultury św. Wojciecha.
63. Podejmowanie inicjatyw oraz działań na rzecz lepszego poznania, wzajemnego zrozumienia i zbliżenia mieszkańców Polski i Białorusi.
64. Propagowanie idei wolontariatu wśród mieszkańców miasta i gminy Pasłęk.
65. Popularyzacja historii.
66. Edukacja kulturalna dzieci i młodzieży.
67. Krzewienie kultury fizycznej wśród młodzieży.
68. Zapobieganie patologii wśród dzieci i młodzieży.
69. Kultura słowa, literatura, pomoc w publikacjach.
70. Wspieranie szkolnictwa wyższego.
71. Popularyzacja muzyki chóralnej.
72. Budowanie przyjacielskich relacji między Polską a Francją.
73. Pomoc wszelka dzieciom i rodzinom ze środowisk zmarginalizowanych.
74. Rozwój obszarów wiejskich, w szczególności turystyki.
75. Prowadzenie rozgrywek w piłce nożnej w kategoriach od seniora do młodzika.
76. Zdobywanie i pogłębianie wiedzy, kompetencji i uprawnień.
77. Popularyzacja brydża sportowego.
78. Propagowanie i upowszechnianie żeglarstwa.
79. Upowszechnianie kultury fizycznej.
80. Popularyzacja turystyki i krajoznawstwa.
81. Edukacja i promocja zdrowia, pomoc osobom chorym i niepełnosprawnym.
82. Wszystko wokół tańca.
83. Informacja. Upowszechnianie kultury. Budowa społeczeństwa obywatelskiego.
84. Kulturowanie tradycji i pielęgnacja polskości na kresach wschodnich.
85. Wspieranie rodzin zastępczych i spokrewnionych.
86. Wychowanie młodego człowieka poprzez stawianie jemu wyzwań.
87. Poprawa warunków życia ludzi zamieszkujących obszar Euroregionu.

88. Zapobieganie cierpieniom ludzkim i łagodzenie ich we wszystkich okolicznościach przy zachowaniu bezstronności oraz jakiegokolwiek dyskryminacji.
89. Działanie na rzecz zwiększenia aktywności młodzieży; upowszechnianie postaw obywatelskich.
90. Współkształtowanie rzeczywistości polskiej i przygotowywanie katolików świeckich do służby kościoła i narodu w sferze: kultury, edukacji, rodziny, pracy oraz samorządności.
91. Tworzenie możliwości integrowania się mieszkańców osiedla oraz działalność pedagogiczna wśród dzieci.
92. Promowanie i organizowanie działań o charakterze opiekuńczym, wychowawczym, oświatowym, prozdrowotnym oraz profilaktyki społecznej na rzecz dzieci, młodzieży oraz ich rodzin z terenu powiatu elbląskiego.
93. Realizacja celów oraz zadań skierowanych na pomoc osobom, które utraciły wzrok lub posiadają trwałe albo postępujące schorzenie oczu.
94. Aktywne wpływanie na życie kulturalne społeczności lokalnych, propagowanie inicjatyw edukacyjno-kulturalnych.
95. Świadomość społeczno-polityczna młodych ludzi.
96. Pomoc bezrobotnym i niepełnosprawnym.
97. Polepszanie warunków życia osób niepełnosprawnych.
98. Podejmowanie działań edukacyjnych z zakresu ekologii.
99. Pomoc osobom niepełnosprawnym ruchowo.
100. Wspieranie rodzin adopcyjnych.
101. Wspieranie młodych ludzi.
102. Pomoc ludziom potrzebującym.
103. Pomoc osobom wykluczonym ze społeczeństwa.
104. Wspieranie młodych ludzi, którzy mają pasje.
105. Działania na Rzecz Rozwoju Onkologii w Elblągu.
106. Nie dopuścić do zapomnienia tragedii represji polskiego narodu spowodowanych przez wschodniego sąsiada-Rosję, a później ZSRR.
107. Pragniemy, aby nasza gmina była nowoczesna, zamożna, zintegrowana, przyjazna mieszkańcom.
108. Pomoc w rozwoju regionu.
109. Edukacja – wspomaganie.
110. Podejmowanie działań związanych z organizowaniem i promowaniem pomocy społecznej.
111. Tracisz wzrok – u nas uzyskasz pomoc.
112. Propagowanie kultury mowy niemieckiej oraz jej pielęgnowanie.
113. Edukacja kulturalna społeczeństwa.

114. Niesienie pomocy społecznej osobom zagrożonym wykluczeniem społecznym i osobom pokrzywdzonym przestępstwem.
115. Polepszenie warunków egzystowania osób niesłyszących.
116. Integracja środowiska studentów oraz absolwentów. Ożywienie środowiska studenckiego w Elblągu.
117. Integracja społeczna, pomoc dzieciom niepełnosprawnym.
118. Popieranie rozwoju szkolnictwa wyższego.
119. Idea propagowania ratownictwa medycznego wśród społeczeństwa.
120. Prowadzenie działalności w zakresie budownictwa i organizowanie szkoleń.
121. Pomoc kobietom oraz dzieciom.
122. Działanie na rzecz osób niepełnosprawnych i chorych.
123. Pomoc dzieciom niepełnosprawnym.
124. Pomoc kombatantom RP i byłym więźniom politycznym.
125. Pomoc byłym żołnierzom i oficerom rezerwy Wojska Polskiego.
126. Integracja dzieci i młodzieży niepełnosprawnej z dziećmi i młodzieżą zdrową.
127. Pomoc inwalidom wojennym RP.
128. Podniesienie bazy szkoły.
129. Komfort zamieszkiwania w budynkach i na osiedlach.
130. Obrona praw pracowniczych i kontrola nad przestrzeganiem tych praw.
131. Rozwój społeczeństwa obywatelskiego dumnego z miasta i regionu.
132. zachowanie dziedzictwa kulturowego, badanie przeszłości artystycznej regionu i wspieranie artystów polskich.
133. Promocja regionu warmińskiego.
134. Praca z młodzieżą w zakresie działalności społecznej i kulturalnej.
135. Pomoc ludziom potrzebującym i ich rodzinom.
136. Wsparcie, pomoc i aktywizacja emerytów.
137. Integracja osób niepełnosprawnych.
138. Promocja regionu, rozwój i promocja turystyki , kultury i sztuki.
139. Realizowanie i popieranie wszelkich działań służących dobru mieszkańców Elbląga i regionu elbląskiego.
140. Szkolenie kierowców.
141. Produkcja artykułów szczotkarsko –pędzlarskich.
142. Produkcja produktów mleczarskich.
143. Działalność charytatywna, edukacja w dziedzinie kultury i sztuki.

144. Niesienie pomocy osobom zadłużonym.
145. Propagowanie, wspieranie i rozwijanie kultury muzycznej.
146. Podejmowanie działań na rzecz ratowania zabytków techniki.
147. Tworzenie warunków do rozwoju artystycznego w mieście; edukacja kulturalna i wychowanie przez muzykę.
148. Działania na rzecz humanitarnego obchodzenia się ze zwierzętami.
149. Działania na rzecz osób ze schorzeniami reumatycznymi.
150. Organizacja i prowadzenie imprez sportowych.
151. Budowanie społeczeństwa obywatelskiego poprzez działania na rzecz organizacji pozarządowych oraz wspieranie inicjatyw obywatelskich.
152. Edukacja kulturalna, promocja kultury, współpraca międzynarodowa.
153. Szeroko rozumiane wsparcie dla rodzin osób z upośledzeniem umysłowym.
154. Niesienie pomocy żywnościowej osobom potrzebującym.
155. Wyrównywanie szans osób niepełnosprawnych we wszystkich dziedzinach życia.
156. Aktywizacja młodzieży i dzieci niepełnosprawnych.
157. Wspieranie społecznej aktywności mieszkańców na rzecz rozwoju sołectwa.
158. Działalność na rzecz mieszkańców-spółdzielców.
159. Osoby niepełnosprawne – opieka.
160. Integracja zawodowa osób zagrożonych wykluczeniem społecznym.
161. Rozwój społeczny i gospodarczy gminy i powiatu w oparciu o poszanowanie środowiska naturalnego.
162. Działalność na rzecz promocji zatrudniania osób niepełnosprawnych.
163. Promocja i rozwój powiatu.
164. Edukacja, kultywowanie historii i tradycji gminy i regionu.
165. Opieka i pomoc osobom niepełnosprawnym ruchowo i intelektualnie.
166. Opieka nad osobami niepełnosprawnymi, edukacja, integracja.
167. Promocja zatrudniania, integracja i reintegracja zawodowa osób z niskim stopniem upośledzenia umysłowego.
168. Pomoc osobom pokrzywdzonym/poszkodowanym w wypadkach komunikacyjnych.
169. Pomoc dzieciom chorym.
170. Wspieranie społecznej aktywności mieszkańców na rzecz rozwoju regionu.
171. Kultywowanie tradycji i historii regionu; edukacja ekologiczna i prozdrowotna.
172. Tworzenie tożsamości środowiskowej mieszkańców i współpraca w tym zakresie z innymi organizacjami i instytucjami.

173. Pomoc osobom biednym i ich rodzinom.
174. Pomoc dzieciom niepełnosprawnym i ich rodzinom.
175. Rozwój sportu i kultury fizycznej w szkołach, na podwórkach i osiedlach.
176. Reprezentowanie interesów mniejszości narodowych.
177. Edukacja i rozwój małych społeczności lokalnych.
178. Dążenie do osiągnięcia wzrostu gospodarczego gminy.
179. Pomoc osobom uzależnionym i ich rodzinom.
180. Integracja międzypokoleniowa mieszkańców.
181. Dążenie do poprawy warunków bytowych i estetyki otoczenia oraz reprezentowanie opinii mieszkańców.
182. Propagowanie sportu, promocja zdrowia.
183. Pomoc osobom poszkodowanym w wypadkach komunikacyjnych.
184. Dbałość o prawidłowy rozwój fizyczny i intelektualny dzieci chorych.
185. Działalność na rzecz osób potrzebujących.
186. Opieka nad niepełnosprawnymi.
187. Integracja i pomoc osobom pokrzywdzonym w czasie wojny.
188. Rozwój fizyczny i psychofizyczny dzieci i młodzieży.
189. Kulturowanie tradycji narodowej, sztuki i muzyki w regionie.
190. Działalność na rzecz rozwoju środowiska lokalnego.
191. Rozwój lokalny, aktywizacja i integracja mieszkańców.
192. Propagowanie zdrowego stylu życia; promocja i profilaktyka zdrowia.
193. Działalność na rzecz dzieci, zwłaszcza chorych i biednych.
194. Szkolenie młodzieży w zakresie sportów motorowych.
195. Działalność prozdrowotna i edukacyjna osób po 50 roku życia.
196. Promowanie i wspieranie przedsiębiorczości wpływającej na rozwój społeczno-gospodarczy regionu.
197. Aktywizacja i integracja środowiska wiejskiego.
198. Udzielanie pomocy rodzinom dysfunkcyjnym.
199. Opieka i pomoc nad osobami chorymi ruchowo i psychicznie.
200. Wsparcie edukacyjne dzieci, młodzieży i dorosłych.
201. Aktywizacja społeczno-zawodowa osób niepełnosprawnych.
202. Edukacja kulturowa.
203. Pomoc w rozwoju szpitala powiatowego.

204. Promocja i rozwój sportu, turystyki i edukacji.
205. Pielęgnacja kultury, języka i tradycji niemieckich.
206. Pomoc dzieciom i młodzieży niepełnosprawnej.
207. Wzajemne wspieranie emerytów i rencistów.
208. Edukacja, wychowanie i opieka dzieci i młodzieży.
209. Rozwój i upowszechnianie piłki siatkowej wśród dzieci i młodzieży.
210. Upowszechnianie i promowanie sportów strzeleckich.
211. Promocja turystyki i kultury ludowej.
212. Wyrównywanie szans edukacyjnych dzieci.
213. Podtrzymywanie kultury i tradycji niemieckiej.
214. Pomoc osobom chorym, starszym i potrzebującym.
215. Organizowanie czasu wolnego, kształcenie dorosłych.
216. Organizacja czasu wolnego, integracja i wsparcie seniorów.

Rozkład odpowiedzi względem działań i korzystania z pomocy instytucji i osób z zewnątrz

Działania	Wykonywaliśmy działania własnymi siłami	Korzystaliśmy					Trudno powiedzieć	Łącznie
		z pomocy innych organizacji podobnych do naszej	z pomocy organizacji wyspecjalizowanych we wspieraniu innych organizacji pozarządowych	z pomocy administracji publicznej	z usług firmy komercyjnej	z usług osób prywatnych, konsultantów		
Planowanie strategiczne- tworzenie oficjalnego udokumentowanego planu działań na następne 2-3 lata	66	3	12	2	0	2	2	87
Uruchomienie systematycznych działań związanych z poszukiwaniem możliwych źródeł finansowania organizacji	80	21	19	2	0	0	1	123
Ewaluacja planów, działań organizacji	96	9	9	0	0	4	3	121
Szkolenie związane z funkcjonowaniem organizacji	48	46	47	5	2	2	1	151
Szkolenie związane ze specyficzną dziedziną, w której działa organizacja	66	22	32	6	3	6	1	136
Promowanie działań organizacji, tworzenie wizerunku organizacji	101	18	14	1	6	5	1	146
Kampanie zmierzające do pozyskiwania nowych członków	80	4	2	1	3	0	3	93
Badanie potrzeb lokalnych w dziedzinie, którą organizacja się zajmuje, badanie popytu na działania/usługi organizacji	43	4	2	4	0	0	0	53
Uruchamianie/prowadzenie działalności odpłatnej/gospodarczej	23	1	75 ⁵	0	1	1	2	33
Łącznie	603	128	142	21	15	20	14	943